

Memoria 2011

Tod@s con África



Mujeres en Zona de Conflicto

INDICE

¿Quiénes somos? MZC.

Acción Social.

- Trata y prostitución
- Inmigración
- Población reclusa
- Red de entidades contra la trata

Educación y Formación para el Desarrollo.

- Educación para el desarrollo
- Formación

Cooperación Internacional al Desarrollo.

- Marruecos
- Malí
- Palestina
- Paraguay
- Ecuador

Acción Humanitaria.

- Palestina
- Malí

Base Social.

Organigrama.

Redes.

Plataformas y Financiadores.

Directorio.

¿Quiénes SOMOS? MZC

Mujeres en Zona de Conflicto (MZC) es una ONGD, formada por hombres y por mujeres movidos por el interés común de luchar contra la pobreza, salvaguardar el respeto a los derechos humanos y favorecer las políticas de igualdad de género, en favor de un desarrollo humano sostenible. Todas nuestras acciones están planificadas desde la perspectiva de género, y desde ese análisis trabajamos con las mujeres porque son ellas el grupo más vulnerable de sus comunidades y las que de manera específica necesitan que sean atendidas sus necesidades inmediatas y sus necesidades estratégicas. Esto viene avalado por la elocuencia de los datos que nos dicen que al día de hoy 2/3 de los pobres del mundo son mujeres, 2/3 de la población analfabeta son mujeres, el 84% de los refugiados/as del mundo son mujeres; y frente a esto cobran inferior salario que los hombres realizando el mismo empleo, además solo un 10% de ellas ocupa puestos gubernamentales y solo un 6% son jefas de gobierno.

Misión

Desde MZC abogamos por un Desarrollo social y humano sostenible, que garantice a mujeres y hombres el disfrute de una vida digna, en la que tengan acceso a los derechos sociales adecuados (en salud, educación,...), y que garantice la participación ciudadana y la toma de decisiones en condiciones de equidad de género en las esferas públicas y privadas.

Visión

MZC contribuye a la construcción de un mundo en el que las mujeres y hombres participen en condiciones de igualdad en todas las esferas de la sociedad, en el que las personas tengan garantizado el disfrute de una vida digna, acceso a los derechos sociales adecuados y a la participación y toma de decisiones en condiciones de equidad de género en las esferas públicas y privadas y en donde esté eliminada la discriminación y violencia de género.





Acción Social

Desde MZC, seguimos trabajando y creciendo en el esfuerzo por mejorar las condiciones de vida de las mujeres. Consideramos que el cambio hacia una mejor sociedad empieza en nuestro ámbito local, por ello, la atención a los colectivos en situación de exclusión social en nuestro país, es una necesidad que debemos emprender como ciudadanía, enmarcada en la solidaridad y el cumplimiento de los Derechos Humanos.

Pensamos que el desarrollo no es real sino se trabaja de forma equitativa con hombres y mujeres, por ello actuamos con las mujeres en situación de especial vulnerabilidad, planificando todas nuestras acciones desde la perspectiva de género.



Afrontando las necesidades que presenta este colectivo, la actividad del Área de Acción Social se centra en tres líneas de trabajo: Inmigración, Trata y Prostitución y Población Reclusa. Líneas que están muy interrelacionadas entre sí, y que a través de un equipo de trabajo multidisciplinar resulta ser integral y enriquecedor. A su vez, la labor que realiza el área, tiene una profunda relación con el resto de las áreas de la organización, ya que supone un brazo más desde el cual conseguir alcanzar los fines de la organización.

Trata y Prostitución

Título	Duración en meses	Estado de ejecución	Coste total	Financiadores	Beneficiarios
Proyecto de prevención e identificación precoz de la infección por VIH-Sida en personas, en contextos de prostitución. Fase II	10	En ejecución	16.000€	Ministerio de Sanidad, Servicios Sociales e Igualdad (Secretaría del Plan Nacional sobre el Sida)	Directos: 162 Indirectos: 1620
Proyecto de atención psicosocial y jurídica de víctimas, o presuntas víctimas, de trata con fines de explotación sexual	15	En ejecución	27.378,44€	Ministerio de Sanidad, Política Social e Igualdad (Secretaría de Estado de Igualdad) y MZC	Directos: 388 Indirectos: 3.888
Proyecto de reinserción sociolaboral de mujeres víctimas o presuntas víctimas de trata con fines de explotación sexual	9	En ejecución	27.055€	Ministerio de Sanidad, Política Social e Igualdad (Secretaría de Estado de Igualdad) y MZC	Directos: 15 Indirectos: 150
Fortalecimiento de las capacidades de los cuerpos y fuerzas de seguridad del estado y aumento de la información sobre el fenómeno de la trata de seres humanos con fines de explotación sexual, a los clientes. Fase 1	12	Finalizado	8.090€	Ministerio de Sanidad, Política Social e Igualdad (Secretaría de Estado de Servicios Sociales e Igualdad-Instituto de la Mujer) y MZC	Directos: 2025 Indirectos:3025
Programa Lilith de atención a mujeres en situación de prostitución y/o víctimas, o presuntas víctimas, de trata con fines de explotación sexual	8	En ejecución	13.390€	Junta de Andalucía (Consejería de Igualdad y Bienestar Social) y MZC	Directos: 121 Indirectos: 1210
Programa Lilith Proyecto atención directa y formación a mujeres en situación de prostitución y/o víctimas, o presuntas víctimas, de trata con fines de explotación sexual en Córdoba	5	Finalizado	8.600€	Junta de Andalucía (instituto Andaluz de la Mujer)	Directos: 36 Indirectos: 360

Los proyectos 4 y 10 de la línea de trata y prostitución están cofinanciados por el Foro Social Europeo

Trata y Prostitución

Título	Duración en meses	Estado de ejecución	Coste total	Financiadores	Beneficiarios
"Programa lilith - Proyecto de atención directa a mujeres en situación de prostitución y/o víctimas o presuntas víctimas de trata con fines de explotación sexual,	4	Finalizado	2.500€	Junta de Andalucía (Consejería de Empleo- Políticas Migratorias; Delegación provincial de Almería)	Directos: 36 Indirectos: 360
"Programa de reducción de daños de mujeres en situación de prostitución en la provincia de Córdoba"	5	Finalizado	2.750€	Junta de Andalucía (Consejería de Salud - Delegación de Córdoba)	Directos: 40 Indirectos: 400
"Programa de detección precoz y atención a mujeres víctimas de trata con fines de explotación	6	Finalizado	36.995,99€	Junta de Andalucía (Consejería de Empleo - Delegación de Córdoba y Almería)	Directos: 196 Indirectos: 1690
"Programa LILITH" Atención socio-sanitaria y reducción del daño a mujeres en situación de prostitución y/o víctimas de trata con fines de explotación sexual.	6	En ejecución	14.842,02€	SEXPE	Directos: 47 Indirectos: 470
"Programa Lilith: Mapeo, atención sociosanitaria y reducción de daño a mujeres en situación de prostitución y/o víctimas de trata con fines de explotación sexual "	5	Finalizado	2.500€	Diputación de Badajoz	Directos: 60 Indirectos: 600
"Atención socio-sanitaria y reducción del daño a mujeres en situación de prostitución y/o víctimas de trata de personas con fines de explotación sexual"	7	Finalizado	6.100,34€	Consejería de Salud y Política Social de Extremadura (Secretaría Gr. De Servicios a la Ciudadanía, Atención	Directos: 67 Indirectos: 670

De forma más específica, atendemos al colectivo de mujeres reclusas, apoyando su promoción y desarrollo integral, así como la mejora de su calidad de vida. Todo ello a través de intervenciones en prisión, mediante terapias psicológicas, talleres y terapias ocupacionales.

Población reclusa

Título	Duración en meses	Estado de ejecución	Coste total	Financiadores	Beneficiarios
"Mejora de la calidad de vida y rehabilitación psicosocial de las mujeres reclusas en el centro penitenciario de Córdoba"	5	Finalizado	6.000€	Junta de Andalucía (Instituto Andaluz de la Mujer)	Directos: 22 Indirectos: 88
"Programa de intervención integral para la reinserción y rehabilitación psicosocial de la población reclusa en Córdoba"	7	Finalizado	16.300€	Obra Social "La Caixa" y MZC	Directos: 48 Indirectos: 293

Actividades del Centro Intercultural de Mujeres

Actividad	Descripción
Taller de adornos navideños y reciclaje de juguetes	
Taller de fieltro y disfraces	
Mercadillo de ropa de segunda mano	
Taller de sevillanas	
Participación en actividades conmemorativas al 8 de marzo	
Participación en el día contra el racismo	
Cómo crear una empresa de ayuda a domicilio	Taller en colaboración con la Fundación Forja XXI
Salida programada a la ciudad de los niños y niñas	
El cuidado de la persona cuidadora	Curso en colaboración con la Escuela Municipal de Formación Feminista
Salida programada a los patios de Córdoba	
Salida programada a la feria de Córdoba	
Salida programada a la celebración del día de la mujer cordobesa	



Inmigración

Mediante el trabajo con las mujeres en situación de prostitución y/o víctimas o presuntas víctimas de trata con fines de explotación sexual, pretendemos contribuir a erradicar este fenómeno a través del apoyo a los procesos de reparación y me-

Título	Duración en meses	Estado de ejecución	Coste total	Financiadores	Beneficiarios
"Programa de atención integral y empoderamiento de las mujeres inmigrantes"	10	En ejecución	9.252,60€	Junta de Andalucía (Consejería de Igualdad y Bienestar Social)	Directas: 454 Indirectas: 1.816
"Centro Intercultural de Apoyo a las Mujeres Inmigrantes (Infraestructura)"	6	En ejecución	4.400€	Junta de Andalucía (Consejería de empleo-Políticas Migratorias)	Directas:300 Indirectas:900
"Cinco por cinco"	6	En ejecución	2.000€	Junta de Andalucía (Consejería de empleo-Políticas Migratorias)	Directas:10 Indirectas:600
"Empoderamiento de mujeres inmigrantes mediante cursos de formación para el empleo"	10	Finalizado	13.334€	Fundación Bancaja MZC	Directas:78 Indirectas:312
"Apoyo psicológico a mujeres en situación de vulnerabilidad"	8	Finalizado	2.428€	Ayto. Córdoba (Servicios Sociales)	Directas:36 Indirectas:144
"Empoderamiento de mujeres en situación de vulnerabilidad mediante formación"	12	En ejecución	2.000€	Ayto. Córdoba (Igualdad)	Directas:18 Indirectas:72
"Curso de Auxiliar de Ayuda a Domicilio"	1	Finalizado		Junta de Andalucía (Consejería de Salud)	Directas:18 Indirectas:72

jora de la situación psicosocial de estas mujeres. El programa se ha fortalecido por un lado, en materia sanitaria con la incorporación de la realización de pruebas de detección precoz de VIH. Y por otro, en materia psicosocial mediante el fomento de la participación de las mujeres en espacios de normalización, haciendo especial hincapié en acciones formativas laborales y/o estratégicas, así como actividades de ocio y tiempo libre fomentando su

empoderamiento y autonomía personal.

Por último, a través del trabajo con mujeres inmigrantes se pretende apoyar su empoderamiento y desarrollo integral, a nivel individual y grupal. En Córdoba mediante el Centro Intercultural y con el fin de facilitar y fomentar relaciones interculturales reales, se ha abierto el recurso de forma progresiva a mujeres nacionales en situación de vulnerabilidad, destacando la participación de las mismas en las actividades formativas.



Salida cultural – Cueva de Zuheros

La atención difiere ante cada colectivo de mujeres, ya que nos basamos en una metodología de atención integral, que trabaja directamente con las necesidades específicas de cada mujer, dándole respuesta a través de la oferta de recursos que el equipo multidisciplinar del área, lleva a cabo.

En definitiva, todo el trabajo realizado ha supuesto un fortalecimiento y ampliación del área y del trabajo que desde ella se realiza, siendo nuestro propósito de cara al futuro permanecer y reforzar las actuaciones emprendidas para consolidar y ampliar los objetivos conseguidos, y mejorar en última instancia la situación en que viven las mujeres.

Implementación de una Antena Sur en apoyo a la Red española contra la trata de personas para la lucha contra la TSH con fines de explotación sexual.

Título	Socio Local	Duración en meses	Estado de ejecución	Coste total	Financiadores	Beneficiarios
Implementación de una Antena Sur en apoyo a la Red española contra la trata de personas para la lucha contra la TSH con fines de explotación sexual.		24	Finalizado	124.905,00 €	AECID 2009: 99.884,00 € AYUNTAMIENTO DE SEVILLA-Delegación Mujer 2010: 6.300,88 € IAM 2010: 1.843,26 € AYUNTAMIENTO DE SEVILLA-Delegación Mujer 2011: 3.618,82 € APORTACIÓN DE M Z C : 13.258,04 €	Organizaciones y asociaciones civiles que están abordando en España la TSH con fines de explotación sexual, Instituciones públicas y que abordan desde sus respectivas especialidades la trata de personas. Sociedad civil interesada en conocer esta problemática y en particular el colectivo universitario, cuerpos y fuerzas de seguridad del estado, Medios de comunicación. No ha habido población perjudicada.

Este proyecto, que ha tenido una duración de 24 meses, del 15 de diciembre de 2009 al 15 de diciembre de 2011, ha contribuido a fortalecer el trabajo en red y la coordinación entre las organizaciones andaluzas y de ámbito nacional que trabajan para la erradicación de la trata de seres humanos (TSH) con fines de explotación. Antena Sur ha sido entendida desde sus inicios como espacio de coordinación, cooperación y participación

efectiva entre todas las entidades mencionadas, en apoyo a la Red española contra la trata de personas (RECTP) y otras redes autonómicas. El proceso de construcción colectiva de Antena Sur se ha desarrollado a través de una serie de encuentros/talleres en cinco de las ocho provincias andaluzas y un Encuentro a nivel autonómicos y estatal en el que se han puesto en común los posicionamientos de las diferentes organizaciones respecto a la constitución de Antena Sur como espacio de coordinación imbricado a su vez con la propia RECTP y otras redes autonómicas.

El uso de las nuevas tecnologías, principalmente a través de la Intranet, ha facilitado el intercambio de información y el uso compartido de recursos formativos entre otros. Cabe destacar que esta plataforma no es algo creado sino es algo que se ha ido construyendo con la participación activa y real de todas y cada una de las organizaciones interesadas en este trabajo.



Curso ayudante de cocina

Educación para



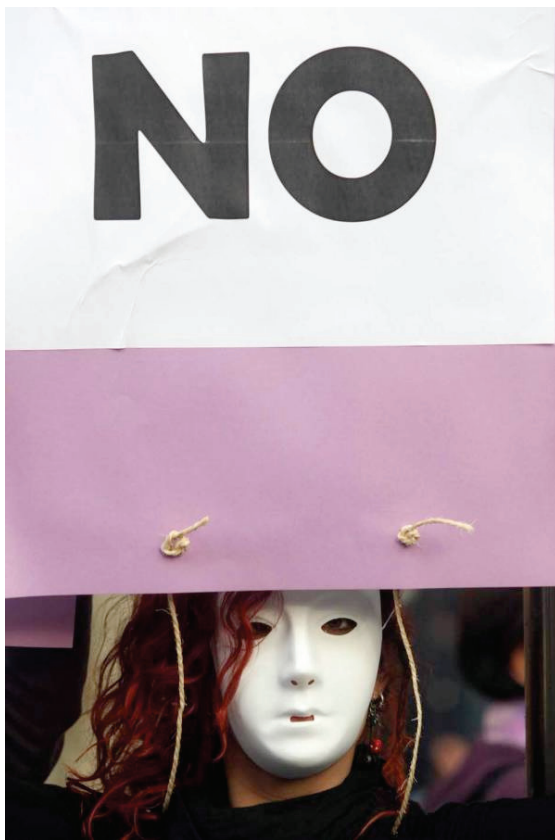
el Desarrollo

En el año 2011 el área de Educación para el Desarrollo (ED en adelante) de Mujeres en Zona de Conflicto continúa actuando según las directrices marcadas en su Plan estratégico de ED 2008-2012. En este año hemos cumplido cuatro años de ejecución de dicho Plan y valoramos que hemos mejorado la actuación de nuestros proyectos desde una visión de proceso educativo continuo que persigue unívocamente la construcción de una ciudadanía global y crítica con la realidad mundial y que actúe firmemente por la justicia social.

Proyectos de Educación para el Desarrollo

Título	Duración en meses	Estado de ejecución	Coste total	Financiadores	Beneficiarios
Con voz propia III: género y participación de las dos orillas	16	Terminado	105.854€	AACID, Diputación de Cádiz, MZC.	Comunidad escolar de secundaria. Colectivos sociales. Colectivos de mujeres.
Con voz propia IV: género y participación de las dos orillas	16	En ejecución	104.482,67€	AACID, Ayuntamiento de Córdoba, Diputación de Cádiz.	Comunidad escolar de secundaria. Colectivos sociales. Colectivos de mujeres.
La paz invisible IV: mujer, paz y seguridad (la resolución 1325)	16	Terminado	108.033€	AACID, Ayuntamiento de Málaga, Diputación de Málaga, Ayuntamiento de Granada	Profesorado. Comunidad escolar de secundaria. Colectivos sociales. Colectivos de mujeres.
La Paz Invisible V: Promoción de una cultura de paz desde la perspectiva de género	16	En Ejecución	79.499,41€	AECID, AACID	Agentes de educación formal. Colectivos sociales
Vivir sin violencia de género una apuesta por el desarrollo, la paz y la igualdad.	12	En ejecución		Ayuntamiento de Córdoba	Comunidad educativa de secundaria. Este proyecto forma parte del Programa Municipal "La Solidaridad tarea de Todos/as"
Campaña de sensibilización Stop a la trata de personas con fines de explotación sexual.	12	En ejecución	94.402€	AECID, MZC	Medios de comunicación. Federaciones y colectivos de mujeres. Módulos y escuelas de formación audiovisual. Agencias de viajes.
Teatro social como herramienta de transformación social.	18		98.702 €	AACID, MZC.	Alumnado de las escuelas de arte dramático, asaciones de mujeres

No hemos permanecido ajenas al contexto de crisis mundial que la sociedad española y andaluza en particular, ha atravesado este año. Hemos redoblado los esfuerzos para que todos los colectivos con los que trabajamos se informen, formen y transformen su realidad local y global considerando que esta transformación en términos de justicia social y equidad de género contribuye a su vez a generar otro modelo de sociedad más igualitaria.



Todos los proyectos implementados en el año 2011 están planificados como Programas educativos de acción continua que guardan sinergias entre si y fruto de los cuáles hemos identificado nuevas necesidades. En este año hemos logrado la calificación de la Agencia Andaluza de desarrollo como entidad apta para la ejecución de programas de Educación para el Desarrollo y Formación e Investigación.

En el ámbito de la Educación formal hemos continuado trabajando con las comunidades educativas de los centros de enseñanza de secundaria y ampliamos la colaboración con el Sindicato de enseñanza USTEA, con cuyo profesorado afiliado seguimos abordando la transversalidad de género en

el currículo escolar. En el ámbito universitario hemos articulado la segunda edición del curso de construcción de indicadores de género on -line con la colaboración de la UCO. En este año hemos ampliado y mejorado nuestra intervención en el proceso educativo de primaria, en particular trabajando en esta franja de edad la interculturalidad y las relaciones sanas. En este sentido nos hemos puesto a trabajar en propuestas que estamos diseñando de la mano de algunas AMPAS implicadas en nuestros proyectos y que nos proponemos ampliar a las entidades municipales locales.





En el ámbito de la educación no formal las asociaciones, federaciones de mujeres y colectivos juveniles han seguido siendo nuestros colectivos claves de la intervención del programa de Ciudadanía global. Destacamos igualmente la participación de numerosas entidades de 5 comunidades autónomas en nuestro Programa de Formación.

El 2011 ha consolidado la implementación de los tres Programas que dan cuerpo a nuestra estrategia educativa:

Programa de Cultura de Paz y Equidad.

Programa de Ciudadanía Global, Género e Interculturalidad.

Programa de Fortalecimiento de la ED desde la perspectiva de género.

En el marco de la promoción de Cultura de Paz y Equidad, en este año, hemos implementado la quinta edición de “La paz invisible”, llevando la exposición a la provincia de Granada. Esta intervención la hemos denominado “Semana de Acción”, acentuando la dimensión transformadora de una ED de Ciudadanía Global. Numerosas entidades no gubernamentales y educativas y gubernamentales se han implicado en su realización. A su vez nuestra actuación internacional por el cumplimiento de la Resolución 1325 de Naciones Unidas sobre “Mujer, Paz y Seguridad” se ha visto fortalecida y en sinergia con el programa educativo por la promoción de una cultura de paz en Andalucía.

Igualmente es destacable la actuación en la Comunidad de Extremadura, cuyos colectivos han participado tanto en el Programa de PAZ como en la campaña STOP TRATA.



→ Espera:

- Involucra a todos
- Involucra a los que no participan
- Involucra a los que no participan
- Involucra a los que no participan

→ Espera:

- Involucra a todos
- Involucra a los que no participan
- Involucra a los que no participan
- Involucra a los que no participan

APORTAR

- CONOCIMIENTOS SOBRE
GÉNERO PARA APRENDER
EN ACCIONES A PASARLO
ILAR.

- APRENDER DE LAS
ONG. SUS FORMAS Y
CAMPOS DONDE TRABA-
JAN.

Interpretación sobre el rol

- Como "aportador" de la idea
- Pertenencia de miembros en la
- Estructura.

ANALIZANDO RESPECTIVA

- JORNADA SOBRE GÉNERO
- ANÁLISIS PERSONAL

EMPLEO

REVISAR INFORMACIÓN

APORTAR INFORMACIÓN

EXPERIENCIA

Debe ser un instrumento
de trabajo de información

DA INFORMACIÓN

que no sea solo

Justo

Aportar:

- Conceptos nuevos / herramientas / recursos / bibliotecas
- Experiencia en proyectos / herramientas de educación

Espero:

• Llevar ciertos conceptos
y aplicarlos a su propia
dinámica o modificarlos
el objetivo del proyecto.

Aportar:

- no es un proceso
pasivo ni nada.

→ ENCONTRAR ELEMENTOS
APORTAR PERSPECTIVAS...

• JERARQUIAR EL GÉNERO DENTRO
DE LA COOPERACIÓN Y EN
CONCORDIA, RESALTO DE
EPA - ALI DE LUZ VIVES -

→ NO ESTÁ SERVA
ALGO QUE PUEDE COMPLETARSE
O AMPLIAR LO QUE VA
SALENDO.

• Nuevas herramientas
para no trabajar
solo

• Aprender a aprender
aportando...

• Conocer

• QUE TE APORTARÁN:

- FORTALECIMIENTO
- EXPERIENCIA

• QUE PUEDE APORTAR:

- FORTALECIMIENTO
- EXPERIENCIA

ESPERO:

• Conocer estrategias para
incorporar el género de
género en el proyecto
actualmente.

• Conocer experiencias de cooperación
al género en los campos de trabajo de
APORTACIÓN.

• Compartir sus experiencias en
cooperación y ofrecerlas al
resto del grupo.

• Participación en la reflexión.

EXPERIENCIAS

• Aprender a aprender de quien
cuenta el flujo de recibir

• Reflexiones conjuntas que lleguen
a lo general o a algo concreto

ADICIONALES

• Experiencia y reflexión sobre el género

• Poner la mano y hacer participación

Proyectos de Formación e Investigación

Título	Duración en meses	Estado de ejecución	Coste total	Financiadores	Beneficiarios
Programa andaluz de formación continua en género y desarrollo. Fase VI	12	Finalizado	87509,78€	AACID, MZC.	Personal Técnico de ONGDs andaluzas y de administraciones públicas.
Consolidación de proceso de formación de agentes de ED para la transversalización del género en el nuevo marco de la ayuda	16	En Ejecución	76.977€	AECID, Ministerio Educación	Grupos de Educación para el Desarrollo y Sensibilización de las Coordinadoras Autonómicas. Agentes de ED de ONGD

La cuarta edición del proyecto “Con voz propia: género y participación de las dos orillas” ha fortalecido el programa de Ciudadanía Global. La creación de una red andaluza – marroquí de entidades por la transformación social desde la perspectiva de género.

La campaña de sensibilización que se ha continuado impulsado ha sido la relativa a la trata de personas con fines de explotación sexual. Esta campaña se ha llevado a cabo en Andalucía y Extremadura y ha celebrado con gran éxito el I concurso de audiovisuales STOP a la trata. También hemos iniciado un proyecto sobre Teatro social como herramienta de acción contra la violencia de género.

Hemos fortalecido nuestro trabajo en grupos de coordinación y redes con ámbitos educativos formales y no formales y nos proponemos mejorar todas nuestras intervenciones de manera que su objetivo último este orientado a la transformación social.



COOPERACIÓN INTERNACIONAL y ACCIÓN HUMANITARIA





قبة الحاج المنصور

Como en años anteriores, el área de Cooperación Internacional al Desarrollo de MZC se ha esforzado por apoyar proyectos que contribuyan al fortalecimiento de las capacidades y la autonomía de las mujeres. Desde MZC consideramos que la promoción de un Desarrollo Humano Sostenible pasa por considerar la perspectiva de género como elemento imprescindible de trabajo, apostando por la puesta en práctica de acciones concretas que acorten la brecha de desigualdad entre los hombres y las mujeres.

Marruecos

Título	Socio Local	Duración en meses	Estado de ejecución	Coste total	Financiadores	Beneficiarios
Apoyo y capacitación de los Establecimientos de Protección Social (EPS) de la provincia de Chefchaouen	L'Entraide Nationale	24	Finalizado	375.404 €	AACID, MZC L'Entraide Nationale	Directos: 286 Indirectos: 858
Fortalecimiento del tejido productivo ganadero de Lagdhir, acortando la brecha de desigualdad de género.	Asociación Al Andalousse por el desarrollo local	12	En ejecución	19.990 €	Diputación de Granada, MZC	Directos: 89 Indirectos: 1647
Las mujeres Inmigrantes, la trata de seres humanos con fines de explotación sexual en los campos de cultivo de fresa onubense		12	En ejecución	86.038,12 €	AACID, MZC	Directos:50
"Rehabilitación de escuelas rurales de primaria del círculo de Assilah, atendiendo al enfoque de género. Fase III"	Ministerio de Educación Nacional. Gobierno de Marruecos.	18	Finalizado	361.174 €	MZC, AACID	Directos: 250 Indirectos: 400
Fortalecimiento de la sociedad civil y de los derechos sociales del Norte de Marruecos, atendiendo a acortar la brecha de desigualdad de género	Comunas Rurales del Círculo de Assilah, Entraide Nationale	24	En ejecución	588.562 €	AECID, MZC	Directos: 10.000 Indirectos:15.000
Fortalecimiento del sistema público de educación, mediante la construcción de una escuela comunal, atendiendo a las necesidades específicas de género	Delegación de Educación Nacional, de Enseñanza Superior, de Formación Profesional y de la Investigación Científica Tánger.	18	En Ejecución	377.109 €	AECID, MZC	Directos: 1350 Indirectos:3000

El objetivo general es el de Contribuir al fortalecimiento de las capacidades y la autonomía de las mujeres, así como a su empoderamiento pleno, para alcanzar el pleno ejercicio de los Derechos Humanos y de la ciudadanía activa.

Las zonas geográficas donde MZC tiene presencia son:

- Bosnia-Herzegovina
- Palestina
- Marruecos
- Malí
- Colombia
- Ecuador
- Paraguay

Marruecos

Título	Socio Local	Duración en meses	Estado de ejecución	Coste total	Financiadores	Beneficiarios
Fortalecimiento de la guardería del barrio de chabolas de Mej Abou tahib, atendiendo al enfoque de género y a la infancia. Assilah, Tánger	AGD	12	Finalizado	12.500 €	Convenio Diputación de Cádiz	Directos: 150 Indirectos:2000
Fortalecimiento de las cooperativas de mujeres que trabajan en los sectores de la economía formal en el círculo de Assilah y Larache	Comunas de Assilah y Larache	24	En ejecución	325.080 €	AECID, MZC	Directos:1900 Indirectos:2925
Fortalecimiento de la sociedad civil y de los sectores productivos del círculo de Assilah	Ayuntamiento de Assilah Comunas rurales de Dar Chaoui	14	Finalizado	379.056 €	AECID, MZC	Directos: 200 Indirectos: 1600



Objetivos estratégicos:

- Mejorar y aumentar los mecanismos de participación de las mujeres en el diálogo político, social, económico y cultural.
- Fortalecer el tejido productivo endógeno, atendiendo a criterios de economía social, promocionando el empleo sostenible de las mujeres, con especial atención a las mujeres rurales.
- Promocionar acciones dirigidas al acceso de las mujeres a las TIC.
- Contribuir a mejorar la SSR de las mujeres, así como incidir en enfermedades de alta prevalencia, o sensibles al impacto de género en las distintas áreas geográficas.

Marruecos

Título	Socio Local	Duración en meses	Estado de ejecución	Coste total	Financiadores	Beneficiarios
Apoyo y capacitación de los Establecimientos de Protección Social (EPS) de la provincia de Chefchaouen	L'Entraide Nationale	24	Finalizado	375.404 €	AACID MZC L'Entraide Nationale	Directos: 286 Indirectos: 858
Fortalecimiento del tejido productivo ganadero de Lagdhir, acortando la brecha de desigualdad de género.	Asociación Al Andalousse por el desarrollo local	12	En ejecución	19.990 €	Diputación de Granada, MZC	Directos: 89 Indirectos: 1647
Las mujeres Inmigrantes, la trata de seres humanos con fines de explotación sexual en los campos de cultivo de fresa onubense		12	En ejecución	86.038,12 €	AECID, MZC	Directos:50
"Rehabilitación de escuelas rurales de primaria del círculo de Assilah, atendiendo al enfoque de género. Fase III"	Ministerio de Educación Nacional. Gobierno de Marruecos.	18	Finalizado	361.174,00 €	AACID, MZC	Directos: 250 Indirectos: 400
Fortalecimiento de la sociedad civil y de los derechos sociales del Norte de Marruecos, atendiendo a acortar la brecha de desigualdad de género	Comunas Rurales del Círculo de Assilah, Entraide Nationale	24	En ejecución	588.562,00 €	AECID, MZC	Directos: 10.000 Indirectos:15.000
Fortalecimiento del sistema público de educación, mediante la construcción de una escuela comunal, atendiendo a las necesidades específicas de género	Delegación de Educación Nacional, de Enseñanza Superior, de Formación Profesional y de la Investigación Científica deTánger.	18		377.109 €	AACID, MZC	Directos: 1350 Indirectos:3000

Marruecos

Fortalecimiento de la guardería del barrio de chabolas de Mej Abou tahib, atendiendo al enfoque de género y a la infancia. Assilah, Tánger	AGD	11	Finalizado	12.500 €	Convenio Diputación de Cádiz	Directos: 150 Indirectos:2000
Fortalecimiento de las cooperativas de mujeres que trabajan en los sectores de la economía formal en el círculo de Assilah y Larache	Comunas de Assilah y Larache	24	En ejecución	325.080 €	AECID, MZC	Directos:1900 Indirectos:2925
Fortalecimiento de la sociedad civil y de los sectores productivos del círculo de Assilah	Ayuntamiento de Assilah Comunas rurales de Dar Chaoui	12	En ejecución	86.038,12 €	AECID, MZC	Directos:50





Mali

Título	Socio Local	Duración en meses	Estado de ejecución	Coste total	Financiadores	Beneficiarios
Fortalecimiento de las capacidades y la autonomía de las mujeres a través de la alfabetización, la formación profesional y el autoempleo en las 6 comunas de Bamako. Fase II	Association Conseil pour le Développement (ACOD Gnetaso)	18	Finalizado	386.341,08€	AACID, MZC, ACOD	500 mujeres y 100 hombres, mayores de 15 años, que se alfabetizarán. 200 Mujeres asociadas de las comunas de Bamako (pertenecientes a asociaciones y/o cooperativas), sin recursos económicos y responsables de sus unidades familiares.
Apoyo a la capacitación de asociaciones de mujeres y acceso al empleo sostenible, en la zona periurbana de Bamako y la ciudad de Sikasso	Association Conseil pour le Développement (ACOD Gnetaso)	24	Finalizado	428.231€	AECID, MZC, ACOD	300 mujeres de la zona periurbana de Bamako y de la ciudad de Sikasso, sin recursos económicos.
Fortalecimiento del tejido productivo rural a través del apoyo a asociaciones femeninas de transformación de alimentos en la Comuna de Songo Dougakore	Association Conseil pour le Développement (ACOD Gnetaso) Human Network	24	En ejecución	555.038€	AECID, MZC, ACOD	70 mujeres de Oulan, capital de la comuna, y sus familias (alrededor de 800 personas) en situación de alta vulnerabilidad. 70 maridos o jefes de familia de las cooperativistas como beneficiarios de la alfabetización. Indirectos: 600 miembros de asociaciones que aportan mujeres a la cooperativa, 500 familias productoras de cereales y productos hortícolas como proveedoras de la cooperativa

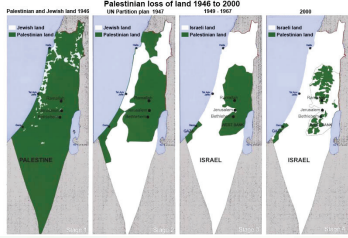


Malí

Título	Socio Local	Duración en meses	Estado de ejecución	Coste total	Financiadores	Beneficiarios
Apoyo a la Soberanía Alimentaria atendiendo a acortar las vulnerabilidades de género en el municipio de Ntentoukoro. Fase III.	Cooperativa de mujeres de Ntentoukouro Binkadi	11	Finalizado	16.000 €	Diputación de Cádiz MZC Cooperativa Mujeres Ntentoukouro Binkadi	1.000 mujeres y hombres de la comunidad rural de Ntentoukoro
Mejorar las capacidades y la autonomía de las mujeres y la sociedad civil, a través de la alfabetización, la formación profesional y el autoempleo.	Asociación para la consolidación de la paz, el desarrollo y los derechos humanos. TEMEDT	24	En ejecución	375.107 €	AACID, MZC TEMEDT	500 mujeres de la región de Gao y Tombuctú, sin alfabetizar o alfabetizadas en nivel 1 (la alfabetización en Malí se realiza en dos niveles), mayores de 15 años.
Fortalecimiento de los derechos, las capacidades y la autonomía de las mujeres a través de la generación de oportunidades económicas y sociales en la comuna de Tombuctú.	Asociación para la consolidación de la paz, el desarrollo y los derechos humanos. TEMEDT.	12	En ejecución	33.180 €	Diputación de Córdoba, MZC, TEMEDT	Mujeres asociadas y cooperativistas de la Comuna de Tombuctú, que han iniciado una actividad productiva o que son susceptibles de iniciarla. Mujeres y hombres jóvenes de Tombuctú. El proyecto tendrá impacto sobre 2.500 beneficiarios/as directos/as.
Fortalecimiento de los Derechos, las capacidades y la autonomía de las mujeres, a través de la generación de oportunidades económicas y sociales en la comuna de Tombuctú. Fase II	Asociación para la consolidación de la paz, el desarrollo y los derechos humanos. TEMEDT.	12	En ejecución	21.566 €	Diputación de Córdoba MZC TEMEDT	Mujeres de la comuna de Tombuctú.

Malí

Título	Socio Local	Duración en meses	Estado de ejecución	Coste total	Financiadores	Beneficiarios
Fortalecimiento de las capacidades y la autonomía de las mujeres a través de la alfabetización, la formación profesional y el autoempleo en las 6 comunas de Bamako. Fase II	Association Conseil pour le Développement (ACOD Gnetaaos)	18	Finalizado	386.341,08€	AACID, MZC, ACOD	Nº Beneficiarios directos: 500. 71 mujeres productoras de bazin teñido viviendo en condiciones de vulnerabilidad y sus familias, residentes en la Comuna V del Distrito de Bamako. Nº Beneficiarios Indirectos: 5000
Desarrollo rural integrado en el municipio de Ouelesébougou atendiendo a acortar la brecha de desigualdad de género. Fase II	Cooperativa Káfara MEDES Sapcom	24	En ejecución	375.983€	AACID, MZC Cooperativa Káfara MEDES Sapcom	Facilitado el acceso a los servicios básicos de Salud: 5500 Hombres y Mujeres. 250 Mujeres de Káfara pertenecientes a las cooperativas ganadera y hortícola.
Promoción de la salud en la comuna rural de Ouelesébougou, atendiendo al enfoque de género.	MEDES Sapcom	12	En ejecución	31.844 €	Ayuntamiento de Málaga Diputación de Jaén MZC MEDES Sapcom	Los beneficiarios de los servicios de salud son los habitantes de Dyinfín, Káfara, Kodialan, Ntentoukouro, Sikoro y Sougoula: 5500 hombres y mujeres.
Desarrollo Rural Comunitario en el municipio de Ntentoukoro, atendiendo a acortar la brecha de desigualdad de género.	Cooperativa de Mujeres de Ntentoukouro Binkadi	12	Finalizado	28.974€	Diputación Granada Diputación Jaén MZC Cooperativa Mujeres Ntentoukouro Binkadi	1000 Mujeres y hombres de la comuna rural de Ntentoukouro



Palestina

Título	Socio Local	Duración en meses	Estado de ejecución	Coste total	Financiadores	Beneficiarios
"Identificación de un Plan de Acción de fortalecimiento de asociaciones de mujeres y liderazgos femeninos- Palestina"	L'Entraide Nationale	24	En ejecución	60.000 €	Ayuntamiento de Córdoba	Movimientos de mujeres de Cisjordania





Paraguay

Título	Socio Local	Duración en meses	Estado de ejecución	Coste total	Financiadores	Beneficiarios
"Mujeres campesinas e indígenas por un futuro sin violencia. Fortalecimiento de las capacidades organizativas y de incidencia para la lucha contra la violencia de género"	Conamuri	12	En ejecución	68.600,00 €	Instituto de la Mujer	Organizaciones de mujeres que integran la CLOC y La Vía Campesina: Conamuri- Paraguay; Bolivia- Confederación Nacional de Mujeres Campesinas Indígenas "Bartolina Sisa"; Brasil- Movimiento de Mulheres Camponesas de Brasil (MMC); Chile- ANAMURI . Mujeres adultas y jóvenes campesinas e indígenas Población indirecta: hombres y mujeres de los municipios de intervención, otras organizaciones campesinas.





Ecuador

Título	Socio Local	Duración en meses	Estado de ejecución	Coste total	Financiadores	Beneficiarios
"Empoderamiento e incidencia política en mujeres trabajadoras sexuales"	Kimirina	12	En ejecución	59.600,00 €	Instituto de la Mujer Kimirina	Mujeres biológicas que ejercen trabajo sexual, tanto de forma regulada como clandestina, miembros de RedTrabSex y ASO-PRODEMU de Quito (200 aprox).



La devastación causada por catástrofes naturales y por los conflictos, contribuye a desaprovechar oportunidades para el desarrollo, y generaliza los abusos de Derechos Humanos (DDHH). Esta situación conlleva la necesidad de la Acción Humanitaria para satisfacer las necesidades prácticas de la población civil que se encuentra en una situación de vulnerabilidad. Al mismo tiempo, consideramos necesario adoptar medidas inmediatas para promover el retorno a la normalidad, la estabilidad y un desarrollo duradero y sostenible.

MZC apoya a las poblaciones afectadas por desastres naturales, conflictos armados o situaciones de crisis humanitarias que provocan daños, prejuicios económicos, pérdidas de vidas humanas y deterioro de la salud, la dignidad humana o de los servicios comunitarios básicos; en los países donde viene impulsando y acompañando un desarrollo humano sostenible a través de acciones de Cooperación al Desarrollo.

Acción Humanitaria

Título	Socio Local	Duración en meses	Estado de ejecución	Coste total	Financiadores	Beneficiarios
"Mejorar los niveles de vida a través de la distribución de paquetes alimenticios a familias más vulnerables de los campamentos de refugiados Deir al Balah y Maghazi, Khan Yunis y Rafah de la Franja de Gaza"	Tawasol L u c h a contra la pobreza	9	Finalizado	315.900 €	AACID, MZC	2.765 familias (16.500 personas aprox.)
"Mejorar los niveles de vida a través de la distribución de paquetes alimenticios a familias más vulnerables de los campamentos de refugiados Shati y Jabaliya en Gaza y Bureij y Nuseirat en Deir Al Balah, en la Franja de Gaza"	Tawasol L u c h a contra la pobreza	9	Finalizado	315.900 €	AACID, MZC	2.765 familias (16.500 personas aprox.)



MZC promueve una Acción humanitaria:

- Centrada en la Persona Humana: priorizando sus necesidades y vulnerabilidades;
- Imparcial, sin discriminación por motivos de edad, sexo, etnia, religión;
- Independiente, de toda presión política, financiera o militar;
- Universal, dado que cualquier persona tiene el derecho a ser asistida, independientemente de ideologías políticas, etnia, religión o sexo.

Además se rige por principios operacionales como son la perspectiva de género y el respeto de los DDHH de las mujeres y hombres.

Entendemos que el enfoque de género aplicado a situaciones de crisis aporta una visión más integral y completa de la realidad y es necesaria para la comprensión de la dinámica de los conflictos y las emergencias complejas dado que visibiliza aspectos centrales, por ejemplo la contribución al

Acción Humanitaria

Título	Socio Local	Duración en meses	Estado de ejecución	Coste total	Financiadores	Beneficiarios
Reducción del daño y fortalecimiento de los mecanismos de afrontamientos de la crisis humanitaria en Menaka, habilitando a las mujeres en el proceso.	Asociación para la consolidación de la paz, el desarrollo y los derechos humanos. TEMEDT.	18	En Ejecución	289.655 €	AACID MZC TEMEDT	Los beneficiarias/os del proyecto son 1.800 mujeres y niñas y 1300 hombres y niños, integrantes de 720 familias; ciudadanos/as de la Comuna de Menaka y de los campamentos nomadas cercanos, viviendo bajo el umbral de la pobreza.
Apoyo a la prevención de las crisis alimentarias en el norte de Malí, atendiendo al enfoque de género.	Asociación para la consolidación de la paz, el desarrollo y los derechos humanos. TEMEDT.	12	En Ejecución		Ayuntamiento Córdoba Diputación Córdoba Ayuntamiento Casares MZC TEMEDT	100 familias (entre 600 y 800 personas) de la población de Gao.



reforzamiento y mantenimiento de las desigualdades de género y la naturaleza “genérica” de los conflictos. Asimismo, el análisis de género permite comprender el impacto diferenciado de las crisis y la violencia sobre mujeres y hombres, a causa de sus diferentes identidades, acceso y control sobre los recursos y de las ideologías y relaciones de género.

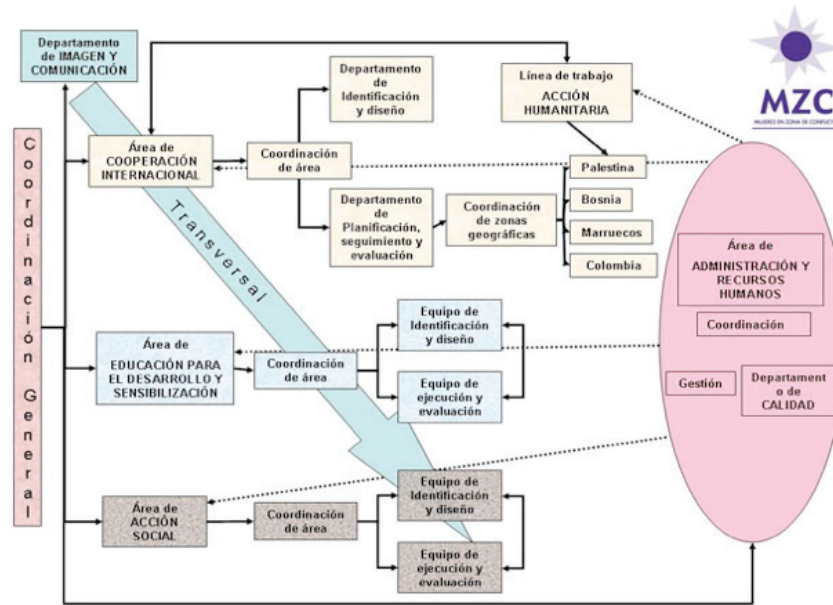
La Acción Humanitaria de MZC se orienta siempre hacia el desarrollo y basa su acción en la participación de los recursos locales y promoción del enfoque de género.

La acción humanitaria de MZC incluye la prevención, la denuncia, el acompañamiento, la protección de las víctimas y de sus derechos humanos, y la respuesta a las necesidades de la población ante situaciones de crisis mediante la provisión de bienes y servicios, así como el empoderamiento de la sociedad civil y los grupos vulnerables, preocupándose de manera especial por las mujeres dado el impacto diferenciado del conflicto sobre las mismas.



Organigrama. Junta Directiva. N° de Socios/as. Base social.

Nº de socios/as	Nº de voluntarios/as	Plantilla media anual
300	36	34,92



PERSONAS QUE COMPONEN LA JUNTA DIRECTIVA

Nombre y Apellidos	Cargo	Reseña Biográfica
Mila Ramos Jurado	PRESIDENTA	Experta en Género y Desarrollo. Licenciada en Geografía e Historia por la UCO.
Inmaculada Cabello Ruiz	VICEPRESIDENTA	Experta en Educación para la Solidaridad por la UPC. Licenciada en Filosofía y Letras por la UMA.
Inma Ruiz Lerones	TESORERA	Licenciada en Psicología. Psicóloga del Centro Penitenciario Málaga.
Mercedes Milla Pérez	SECRETARIA	Auxiliar Técnico Administrativo.
M ^ª Dolores Cepero Ramírez	VOCAL (JUVENTUD)	Ayudante Técnico Sanitaria.
Antonio de Egipto Suárez	VOCAL (MOVIMIENTOS SOCIALES)	Responsable editorial "El Páramo". Licenciado en Humanidades.

Redes a las que pertenece MZC

Nacionales

- Coordinadora de ONG para el Desarrollo España
- Red Española contra la Trata de Personas
- Coordinadora Andaluza de Organizaciones No Gubernamentales para el Desarrollo
- Coordinadora de Organizaciones No Gubernamentales para el Desarrollo de la provincia de Cádiz
- Coordinadora Córdoba Solidaria
- Coordinadora de ONG de Granada
- Málaga Solidaria Coordinadora de ONGDs
- Federación de ONGDs de Sevilla
- Consejo Municipal de Cooperación y Solidaridad del Ayuntamiento de Córdoba
- Consejo Municipal de la Mujer. Córdoba
- Mesa de prostitución de la Delegación de Salud de Almería
- Mesa de prostitución de la Delegación de Salud de Córdoba
- Consejo social penitenciario de Córdoba
- Mesa de prostitución entidades sociales de Almería
- Mesa de prostitución entidades sociales de Sevilla
- Plataforma del Voluntariado Andaluz
- Plataforma del Voluntariado de la UCO
- Red Antena Sur

- Consejo Andaluz de Participación de las Mujeres
- CONGDEX (Coordinadora extremeña de ONGDs)
- Red de apoyo a Palestina
- Mesa de apoyo a los DDHH de las mujeres y la Paz de Colombia
- Red GGEA (Red de grupos de género de la Coordinadora Estatal y de las Autonómicas)
- Campaña (Red) Tu Voz Cuenta

Internacionales

- WIDE. Globalising Gender Equality and Social Justice
- Consejo provincial de Igualdad entre hombres y Mujeres de Diputación de Córdoba

Listado Financiadores públicos de MZC en el 2011

A.A.C.I.D

A.E.C.I.D

Ayuntamiento Córdoba

Ayuntamiento Sevilla

Diputación Córdoba

Diputación Cádiz

Consejería de empleo Almería

Ministerio de trabajo e inmigración

Junta de Andalucía

Instituto Andaluz de la mujer

Instituto de la mujer

Consejería de igualdad y bienestar social

Ayuntamiento de Casares

S.A.E. Córdoba

Junta de Extremadura

Bancaja

La Caixa

CajaSol

Ayuntamiento de Málaga

Consejería de educación

Ministerio de Sanidad

Diputación Granada



"Mujeres en Zona de Conflicto" MZC- SEDE SOCIAL.

Calle San Pablo 9
Córdoba 14002
957 08 2000
mzc@mzc.es

DELEGACIONES MZC:

MZC - Delegación de Almería.
C/ Conde Xiquena nº 8 CP
04004 Almería
almeria@mzc.es

MZC- Delegación de Cádiz.
Plaza de la Constitución 18 (alto)
Jimena de la Frontera, Cádiz 11300
956641289 cadiz@mzc.es

MZC- Delegación de Granada.
C/ Loma de Dilar, 98, 4º B.
Granada 18008
granada@mzc.es

MZC- Delegación de Huelva.
C/ Ricardo Velázquez nº 10-12. 2ºB
Huelva 21003
959 251 396 huelva@mzc.es

MZC- Delegación de Sevilla.
C/ Cuesta del Rosario, 8. Casa 2. 1-B
Sevilla 41004
954 563 543 sevilla@mzc.es

MZC- Delegación de Málaga.
Plaza de la Aurora s/n, Local 5
Málaga
952275145 malaga@mzc.es

MZC- Delegación de Extremadura.
C/ Villanueva s/n. Plaza de Abastos. Local 3
06400 Don Benito, Badajoz
924090890 extremadura@mzc.es

MZC- Delegación de Madrid.
C/Ronda de Segovia, 6 -5ºB *
Madrid. 28005
madrid@mzc.es



MUJERES EN ZONA DE CONFLICTO
