



Memoria 2012



¿Quienes Somos?

Mujeres en Zona de Conflicto (MZC) es una ONGD, formada por hombres y por mujeres movidos por el interés común de luchar contra la pobreza, salvaguardar el respeto a los derechos humanos y favorecer las políticas de igualdad de género, en favor de un desarrollo humano sostenible.

Todas nuestras acciones están planificadas desde la perspectiva de género, y desde ese análisis trabajamos con las mujeres porque son ellas el grupo más vulnerable de sus comunidades y las que de manera específica necesitan que sean atendidas sus necesidades inmediatas y sus necesidades estratégicas. Esto viene avalado por la elocuencia de los datos que nos dicen que al día de hoy 2/3 de los pobres del mundo son mujeres, 2/3 de la población analfabeta son mujeres, el 84% de los refugiados/as del mundo son mujeres; y frente a esto cobran inferior salario que los hombres realizando el mismo empleo, además solo un 10% de ellas ocupa puestos gubernamentales y solo un 6% son jefas de gobierno.

Misión

Desde MZC abogamos por un Desarrollo social y humano sostenible, que garantice a mujeres y hombres el disfrute de una vida digna, en la que tengan acceso a los derechos sociales adecuados (en salud, educación,...), y que garantice la participación ciudadana y la toma de decisiones en condiciones de equidad de género en las esferas públicas y privadas.

Visión

MZC contribuye a la construcción de un mundo en el que las mujeres y hombres participen en condiciones de igualdad en todas las esferas de la sociedad, en el que las personas tengan garantizado el disfrute de una vida digna, acceso a los derechos sociales adecuados y a la participación y toma de decisiones en condiciones de equidad de género en las esferas públicas y privadas y en donde esté eliminada la eliminación de la discriminación y violencia de género.

Valores

- * Promoción de un desarrollo humano sostenible sensibles al género.
- * Defensa de la dignidad humana intrínseca de mujeres y hombres.
- * Respeto y lucha por garantizar la plena aplicación de los derechos humanos de las mujeres y las niñas como parte inalienable, integral e indivisible de todos los derechos humanos y libertades fundamentales.
- * Potenciación del papel de la mujer y su empoderamiento, incluido el derecho a su cuerpo y sexualidad.

Memoria 2012



Indice

Introducción

¿Quiénes somos? MZC

Cooperación Internacional al Desarrollo

- Marruecos
- Malí
- Colombia
- Paraguay
- Ecuador
- Palestina

Educación y Formación para el Desarrollo

- Educación para el desarrollo
- Formación

Acción Social

- Trata y prostitución
- Inmigración
- Población reclusa

Investigación

Otras actividades

Incidencia política, redes, plataformas, foro

Junta Directiva. N de Socios/as. Base social. Organigrama

Listado de financiadores públicos y privados año 2012

Directorio

Introducción

El año 2012 ha venido marcado por el incumplimiento reiterado de los compromisos adquiridos por parte del estado español para combatir la pobreza y la desigualdad y avanzar hacia un desarrollo humano sostenible en los países menos favorecidos, esto ha incidido de forma extraordinariamente negativa en un deterioro de las políticas de cooperación, con el consiguiente impacto en la merma sustancial de las ayudas, pues solamente el gobierno central ha disminuido en cerca de 1.400 millones de euros los fondos destinados a los PVD.

No es únicamente una cuestión de cifras, es mucho más, es poner en cuestión el derecho de los pueblos a mejorar sus condiciones de vida; es condenar a millones de personas a la pobreza endémica, la hambruna y la muerte prematura; es vulnerar los principios de la solidaridad entre los pueblos del mundo, principios de solidaridad que se han ido consolidando a lo largo de las dos últimas décadas y que se materializaron en los buenos deseos que inspiraron los Objetivos de Desarrollo del Milenio, a día de hoy inalcanzables.

Unido a esto hemos de considerar los impagos reiterados de las subvenciones concedidas en el año 2011 en materia de Cooperación internacional y de Educación para el Desarrollo por parte de las instituciones del estado, que ha provocado una caída del sector, que se ha visto obligado a hacer un enorme esfuerzo para mantener la calidad de las acciones, así como suspender proyectos y programas ya iniciados o directamente verse en la imposibilidad de iniciar aquellas iniciativas aprobadas y comprometidas con los socios y poblaciones beneficiarias del Sur.

En este difícil escenario MZC ha continuado trabajando a lo largo del año 2012, enfrentándose a serias dificultades para poder sacar adelante el trabajo. Esta memoria está dedicada a los esfuerzos de todo el equipo de MZC tanto en el estado español como aquellos que desempeñan su tarea en los países objeto de nuestra misión; dedicada igualmente a nuestros socios locales y muy especialmente a nuestras poblaciones beneficiarias que han sido, y siguen siendo a día de hoy, las que de manera más brutal están sufriendo la falta de compromiso y solidaridad de la clase política.

Instamos a los responsables de la Cooperación Internacional a que reflexionen y miren al sur, entendiendo que la Ayuda al Desarrollo no es un regalo para los más pobres, sino que es su derecho: El derecho al desarrollo.

¿Quiénes somos? MZC

Mujeres en Zona de Conflicto (MZC) es una ONGD, formada por hombres y por mujeres movidos por el interés común de luchar contra la pobreza, salvaguardar el respeto a los derechos humanos y favorecer las políticas de igualdad de género, en favor de un desarrollo humano sostenible.

Todas nuestras acciones están planificadas desde la perspectiva de género, y desde ese análisis trabajamos con las mujeres porque son ellas el grupo más vulnerable de sus comunidades y las que de manera específica necesitan que sean atendidas sus necesidades inmediatas y sus necesidades estratégicas. Esto viene avalado por la elocuencia de los datos que nos dicen que al día de hoy 2/3 de los pobres del mundo son mujeres, 2/3 de la población analfabeta son mujeres, el 84% de los refugiados/as del mundo son mujeres; y frente a esto cobran inferior salario que los hombres realizando el mismo empleo, además solo un 10% de ellas ocupa puestos gubernamentales y solo un 6% son jefas de gobierno.

Actuamos en países en conflicto, sea este bélico, social, económico; siempre que la vida, la seguridad o la dignidad corran severo riesgo por la continua conculcación de sus derechos más elementales: derechos sociales, políticos, económicos, jurídicos ciudadanos y reproductivos que le son negados por el hecho de ser mujeres.

Trabajar con las mujeres supone atender las necesidades generales de las poblaciones, pues son ellas, las que con el cumplimiento del triple rol reproductivo, productivo y comunitario, las que llevan el peso de las economías domésticas. Los hogares y proyectos al cargo de mujeres, o en los que ellas participan activamente, son, según las últimas publicaciones de UN y BM, entre un 6% y un 22% más rentables que los llevados solo por hombres. Esto se materializa en la sostenibilidad de los mismos, la mejora del estado nutricional de la familia, la escolarización de los hijos e hijas, las mejoras en el hogar, etc.

Consideramos que es necesario posicionarse, denunciar y actuar, emprendiendo acciones que garanticen la justicia social, la seguridad, la dignidad y el desarrollo integral de los pueblos.

MZC trabaja desde su constitución en tres líneas básicas de actuación:

- Cooperación Internacional al Desarrollo
- Educación para el Desarrollo
- Acción Social



MZC

MUJERES EN ZONA DE CONFLICTO

Cooperación Internacional al Desarrollo



Marruecos.

A lo largo del año 2012 MZC ha continuado con su estrategia para el fortalecimiento de los derechos de las mujeres, de su autonomía y de su participación en pie de igualdad con los hombres en todos los ámbitos de la vida pública y privada: Económico, social, político y cultural.

Para abordar el trabajo sin menoscabo de la calidad de las acciones, el equipo en terreno, tanto locales como expatriados/as, así como el personal de seguimiento han realizado grandes esfuerzos para el óptimo desarrollo de las actividades y de la consecución de los resultados.

En este año 2012, además de continuar con los proyectos ya iniciados, MZC daba inicio al programa Fortalecimiento del sistema público de educación, atendiendo a acortar la brecha de género en la escolarización primaria y secundaria de las zonas rurales Tánger Tetuán, cuyo objetivo es mejorar el acceso a la educación de los niños y niñas, en coordinación con el sistema público de enseñanza marroquí en educación primaria y secundaria. Esta iniciativa, en toda medida necesaria, se ha visto enormemente afectada por los impagos de la AACID, hecho este que se ha materializado en que no ha sido posible la escolarización de estudiantes de secundaria, especialmente de niñas, al no poderse terminar para el mes de septiembre el internado para niñas rurales anexo a la escuela comunal de la Comuna de Sahel Chamali, en el Círculo de Assilah.

En otro orden de cosas, destacar el trabajo de MZC en materia de Derechos Sociales y los avances, que, aunque tímidamente, se están haciendo en Marruecos para integrar la perspectiva de género en los niveles de las políticas municipales. MZC está contribuyendo a este avance mediante el apoyo a los colectivos de base, especialmente a las asociaciones de mujeres de las zonas rurales en la consolidación de oficinas de DDSS y en la constitución de Consejos Municipales de las mujeres en siete municipios del círculo de Assilah y de Xauen.

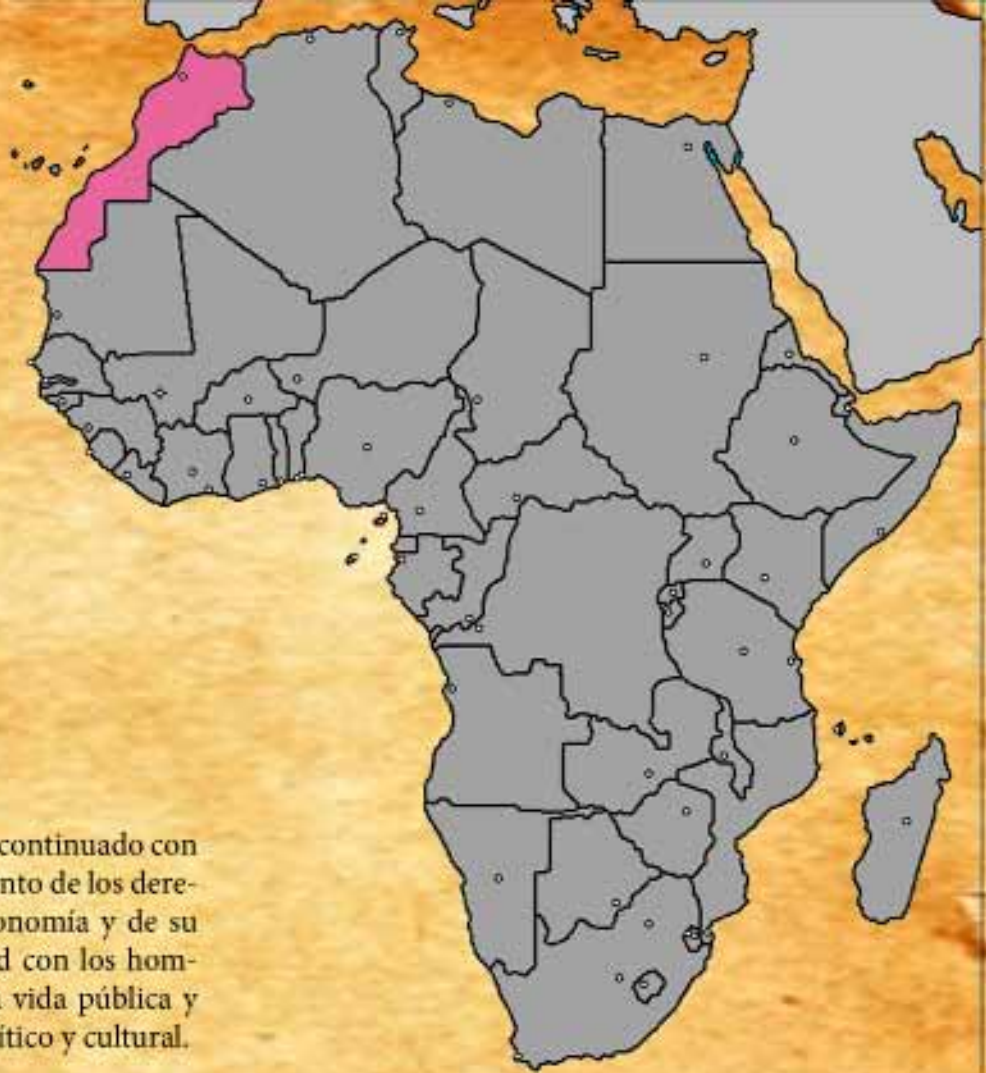
Nuestra apuesta en Marruecos continua siendo el apoyo a la sociedad civil y de forma especial al movimiento de mujeres, al cual consideramos la fuerza viva que con mayor intensidad está impulsando un desarrollo más justo y equitativo.



Marruecos



África



A lo largo del año 2012 MZC ha continuado con su estrategia para el fortalecimiento de los derechos de las mujeres, de su autonomía y de su participación en pie de igualdad con los hombres en todos los ámbitos de la vida pública y privada.; Económico, social, político y cultural.

Para abordar el trabajo sin menoscabo de la calidad de las acciones, el equipo en terreno, tanto locales como expatriados/as, así como el personal de seguimiento han realizado grandes esfuerzos para el óptimo desarrollo de las actividades y de la consecución de los resultados.

En este año 2012, además de continuar con los proyectos ya iniciados, MZC daba inicio al programa Fortalecimiento del sistema público de educación, atendiendo a acortar la brecha de género en la escolarización primaria y secundaria de las zonas rurales Tánger Tetuán, cuyo objetivo es mejorar el acceso a la educación de los niños y niñas, en coordinación con el sistema público de enseñanza marroquí en educación primaria y secundaria. Esta iniciativa, en toda medida necesaria, se ha visto enormemente afectada por los impagos de la AACID, hecho este que se ha materializado en que no ha sido posible la escolarización de estudiantes de secundaria, especialmente de niñas, al no poderse terminar para el mes de septiembre el internado para niñas rurales anexo a la escuela comunal de la Comuna de Sahel Chamali, en el Círculo de Assilah.

En otro orden de cosas, destacar el trabajo de MZC en materia de Derechos Sociales y los avances, que, aunque tímidamente, se están haciendo en Marruecos para integrar la perspectiva de género en los niveles de las políticas municipales. MZC está contribuyendo a este avance mediante el apoyo a los colectivos de base, especialmente a las asociaciones de mujeres de las zonas rurales en la consolidación de oficinas de DDSS y en la constitución de Consejos Municipales de las mujeres en siete municipios del círculo de Assilah y de Chaouen.

Nuestra apuesta en Marruecos continua siendo el apoyo a la sociedad civil y de forma especial al movimiento de mujeres, al cual consideramos la fuerza viva que con mayor intensidad está impulsando un desarrollo más justo y equitativo.

Titulo	Socio Local	Duración en meses	Estado de ejecución	Coste Total	Financiadores	Beneficiarios
Fortalecimiento del tejido productivo ganadero de Lagdhit, acortando la brecha de desigualdad de género	Asociación Al Andalousse por el desarrollo local	12	En ejecución	19.990 €	Diputación de Granada MZC	Directos: 89 Indirectos: 1647
Las mujeres Inmigrantes, la trata de seres humanos con fines de explotación sexual en los campos de cultivo de fresa orubense	-----	12	Finalizado	86.038,12 €	AACID MZC	Directos:50 Indirectos: Población en general
Rehabilitación de escuelas rurales de primaria del círculo de Assilah, atendiendo al enfoque de género. Fase II	Ministerio de Educación Nacional. Gobierno de Marruecos.	18	Finalizado	361.174,00 €	AACID MZC	Directos: 250 Indirectos: 400
Fortalecimiento de la sociedad civil y de los derechos sociales del Norte de Marruecos, atendiendo a acortar la brecha de desigualdad de género	Comunas Rurales del Círculo de Assilah. Entraide Nationale	24	En ejecución	588.562,00 €	AECID MZC	Directos: 10.000 Indirectos:15.000
Fortalecimiento del sistema público de educación, mediante la construcción de una escuela comunal, atendiendo a las necesidades específicas de género	Delegación de Educación Nacional, de Enseñanza Superior, de Formación Profesional y de la Investigación Científica de Tánger.	18	En ejecución	377.109 €	AACID MZC	Directos: 1350 Indirectos:3000
Fortalecimiento de la guardería del barrio de chabolas de Mej Abou tahib, atendiendo al enfoque de género y a la infancia. Assilah, Tanger	AGD	11	En ejecución	12.500 €	Convenio Diputación de Cádiz	Directos: 150 Indirectos:2000
Fortalecimiento de las cooperativas de mujeres que trabajan en los sectores de la economía formal en el círculo de Assilah y Larache	Comunas de Assilah y Larache	24	En ejecución	325.080 €	AECID MZC	Directos:1900 Indirectos:2925
Fortalecimiento de la sociedad civil y de los sectores productivos del círculo de Assilah	Ayuntamiento de Assilah Comunas rurales de Dar Chaoui	14	En ejecución	379.056 €	AECID MZC	Directos: 200 Indirectos: 1600



Malí



África



El 2012 entró de la mano de una grave crisis en Mali que derivó en una guerra abierta en el Norte del país, con la ocupación de todas las tres regiones norteñas hasta la ciudad de Douentza por los rebeldes de MNLA, los salafistas de Ansarín y los yihadistas de AQMI. De este modo el pueblo de Mali se convierte en la primera víctima colateral de la guerra en Libia, además de ser víctima directa de mala gobernanza del país.

La ocupación de Gao y Tombuctú supuso una gran catástrofe para las dos ciudades, pues todo quedó destruido: farmacias, hospitales, bancos, comercios, incluso los almacenes del PAM, que era un stock de seguridad para las poblaciones. Las sedes de MZC en ambas ciudades quedaron devastadas. Los salafistas impusieron las Shariá, lo que ha tenido un impacto altamente negativo para la población y especialmente para las mujeres, los crímenes cometidos contra ellas, incluidos los que implican violencia sexual, aún están impunes. MZC trabajará para establecer estructuras de atención integral para las víctimas de violación; garantizar una reparación legal por daños y perjuicios sufridos por las víctimas de violación y otras formas de violencia basada en el género; Documentar todos los casos de violación en la reparación, así como la persecución y condena de los autores; Establecer un mecanismo de seguimiento para no conceder la amnistía a los autores de la violación durante las negociaciones entre las distintas partes, tal y como señala la Resolución 1325 del Consejo de Seguridad de ONU.

Mientras el Norte ardía el resto del país se llenaba de desplazados y desplazadas y los países limítrofes acogían a la población refugiada. MZC ha asistido a los ciudadanos y ciudadanas desplazados mediante la distribución de alimentos, fruto de la reconversión de proyectos de Acción Humanitaria que estaban en marcha en el Norte durante la ocupación y la guerra. Así mismo MZC ha mantenido en Bamako, Koulikoro y Sikaso sus acciones de desarrollo con óptimos resultados, gracias al trabajo incesante de nuestra población beneficiaria y de los equipos locales.

El pueblo de Mali continúa asolado por la hambruna y la sombra de la guerra, frente a lo cual la población activa todas las estrategias a su alcance para resistir y sobrevivir. MZC considera fundamental apoyar a Mali para salir de la crisis y constituir un gobierno estable, democrático y en equidad.

Título	Socio Local	Duración en meses	Estado de ejecución	Coste Total	Financiadores	Beneficiarios
Jóvenes Cooperantes		6	Finalizado		Ayuntamiento de Córdoba	300 mujeres de la zona periurbana de Bamako y de la ciudad de Sikasso, sin recursos económicos. 600 beneficiarios/as indirectos/as
Fortalecimiento del tejido productivo rural a través del apoyo a asociaciones femeninas de transformación de alimentos en la Comuna de Songu-Dougakoré	ACOD Human Network	27	En ejecución	555.038 €	AECID MZC ACOD Human Network	70 mujeres de Oulan, capital de la comuna, y sus familias (alrededor de 800 personas) en situación de alta vulnerabilidad. 70 maridos o jefes de familia de las cooperativistas como beneficiarios de la alfabetización. Indirectos: 600 miembros de asociaciones que aportan mujeres a la cooperativa, 500 familias productoras de cereales y productos hortícolas
Apoyo a la capacitación de asociaciones de mujeres y acceso al empleo sostenible, en la zona periurbana de Bamako y la ciudad de Sikasso. Mali	ACOD Human Network	27	Finalizado	428. 231€	AECID (Agencia Española de Cooperación Internacional al Desarrollo) MZC ACOD Human Network	300 mujeres de la zona periurbana de Bamako y de la ciudad de Sikasso, sin recursos económicos. 600 personas, hombres y mujeres, especialmente jóvenes, con necesidades de sensibilización sobre salud sexual y reproductiva.

Titulo	Socio Local	Duración en meses	Estado de ejecución	Coste Total	Financiadores	Beneficiarios
Desarrollo rural integrado en el municipio de Quelesebougou atendiendo a acortar la brecha de desigualdad de género. Fase II	Cooperativa Kafara MEDES Sapcom	24	Finalizado	375.983€	AACID MZC Cooperativa Kafara MEDES	Facilitado el acceso a los servicios básicos de Salud: 5500 Hombres y Mujeres. 250 Mujeres de Kafara pertenecientes a las cooperativas ganadera y hortícola.
Proyecto de apoyo al desarrollo socioeconómico de la comuna V de Bamako a través de la constitución de una cooperativa de mujeres productoras de bazin tejido (tela de algodón tradicional). Mali	Association Conseil pour le Développement (ACOD Gnetaaso Human Network	24	En ejecución	431.110€	Fundación La Caixa MZC ACOD Human Network Ayuntamiento Comuna V de Bamako	Nº Beneficiarios directos: 500. 71 mujeres productoras de bazin tejido viviendo en condiciones de vulnerabilidad y sus familias, residentes en la Comuna V del Distrito de Bamako. Nº Beneficiarios indirectos: 5000
Promoción de la salud en la comuna rural de Quelessebougou, atendiendo al enfoque de género.	MEDES Sapcom	12	Finalizado	31.844 €	Ayuntamiento de Málaga Diputación de Jaén MZC MEDES Sapcom	Los beneficiarios de los servicios de salud son los habitantes de Dyinfín, Kafara, Kodialan, Nben-toukouro, Sikoro y Sou-goula: 5500 hombres y mujeres.
Mejorar las Capacidades y la autonomía de las mujeres a través de la alfabetización, la formación profesional y el autoempleo en el distrito de Bamako.	ACOD	24	En ejecución	386.599€	AACID MZC ACOD Población Beneficiaria.	Mujeres asociadas a la cooperativa Musow Ka Yeleen.

Título	Socio Local	Duración en meses	Estado de ejecución	Coste Total	Financiadores	Beneficiarios
Acceso al agua potable de la población más vulnerable en la comuna de Songo Dougakore. Atendiendo al enfoque de género. Mali.	SABA- Solidarité pour l'Autopromotion à la base	11	Finalizado	2.600€	Diputación Cadiz MZC SABA Sapcom	Población de Songo
Acceso al agua potable de la población más vulnerable en la comuna de Songo Dougakore. Atendiendo al enfoque de género. Mali.	SABA- Solidarité pour l'Autopromotion à la base	11	Finalizado	2.600€	Diputación Cadiz MZC SABA	Población de Songo
Acceso al agua potable de la población más vulnerable en la comuna de Songo Dougakore. Atendiendo al enfoque de género. Mali. Fase II	SABA- Solidarité pour l'Autopromotion à la base	12	En ejecución	10.829€	Ayuntamiento Málaga MZC SABA	Población de Songo
Fortalecimiento de las capacidades de las mujeres rurales de la población de Kodialan. Comuna de Quelessebougu.	SABA- Solidarité pour l'Autopromotion à la base	12	En ejecución	31.876€	Ayuntamiento Málaga MZC SABA	Población de Kodialan.
Apoyo al desarrollo de los municipios de Ntentounkouo y Kafara. Comuna de Quelessebougu	SABA- Solidarité pour l'Autopromotion à la base	12	En ejecución	38.500€	CAJASOL MZC SABA	Población de la comuna de Quelessebougu.



Colombia



Latino America

Colombia es un país que vive una situación de conflicto armado desde hace más de 60 años, con unas prácticas especialmente crueles hacia las mujeres, por parte de todos los actores armados.

Como consecuencia del conflicto las mujeres se convierten en madres cabezas de hogar; desplazadas, esto es obligadas a abandonar sus poblaciones debido a la violencia que se sufre en las zonas rurales, y víctimas de agresiones sexuales, cometidas por parte de los actores armados como herramienta de guerra entre bandos. En suma, la violencia atraviesa profundamente la sociedad colombiana.

La estrategia de MZC en el país se centra en la Construcción de la Paz Justa y duradera y la Eliminación de cualquier forma de Violencia hacia la mujer.

A partir del Diagnóstico desarrollado en Colombia durante los años 2009-2010, sobre "Mujer, Paz y Seguridad", MZC dispone de un mapa sobre las necesidades de las mujeres de forma específica, en el marco del conflicto armado. La colaboración con las grandes plataformas del movimiento feminista pasa por la incidencia política. En ese sentido se prioriza el trabajo con organizaciones de base.

En 2012, MZC ha puesto en marcha dos proyectos que vienen a fortalecer a las mujeres desplazadas, cabezas de hogar y en muchos casos víctimas de agresiones, debido al conflicto: Los proyectos contribuyen a la participación política y la soberanía alimentaria de las mujeres.



Título	Socio Local	Duración en meses	Estado de ejecución	Coste Total	Financiadores	Beneficiarios
Mejora de la calidad de vida de las mujeres desplazadas de Soacha, mediante el Fortalecimiento de la Mesa de Organizaciones de mujeres del municipio	Mesa de Organizaciones de Mujeres de Soacha	12	En ejecución	95.217 €	Ayuntamiento de Córdoba MZC Mesa de Organizaciones de Mujeres de Soacha	Beneficiarias directas, serán - 40 mujeres en situación de desplazamiento forzado. - 60 mujeres miembros de Organizaciones pertenecientes a la Mesa de Organizaciones de Mujeres de Soacha
Fortalecimiento de la población campesina del municipio de Nocaima, desde un enfoque de género para la mejora integral de sus condiciones de vida, Colombia	ANMUCIC (Asociación Nacional de Mujeres Campesinas, Negras e Indígenas de Colombia)	12	En ejecución	83.020 €	Ayuntamiento de Córdoba MZC ANMUCIC	60 familias con madres como cabezas de hogar del Municipio de Nocaima. De forma indirecta, toda la localidad.

Paraguay



Latino America

Paraguay es el país de Suramericano con el nivel más bajo en el Índice Desarrollo Humano (INDH), publicado por el PNUD. Así mismo, entre 2009 y 2011, las víctimas de trata con fines de explotación sexual que provienen de Paraguay aumentan exponencialmente respecto a las de otros países, con unas consecuencias aún visibles tanto en España como en el país de origen.

La principal línea de trabajo en el país es la eliminación de todas las formas de violencia hacia la mujer en cualquiera de sus formas, haciendo especial incidencia sobre la lucha contra la trata de personas con fines de explotación sexual.

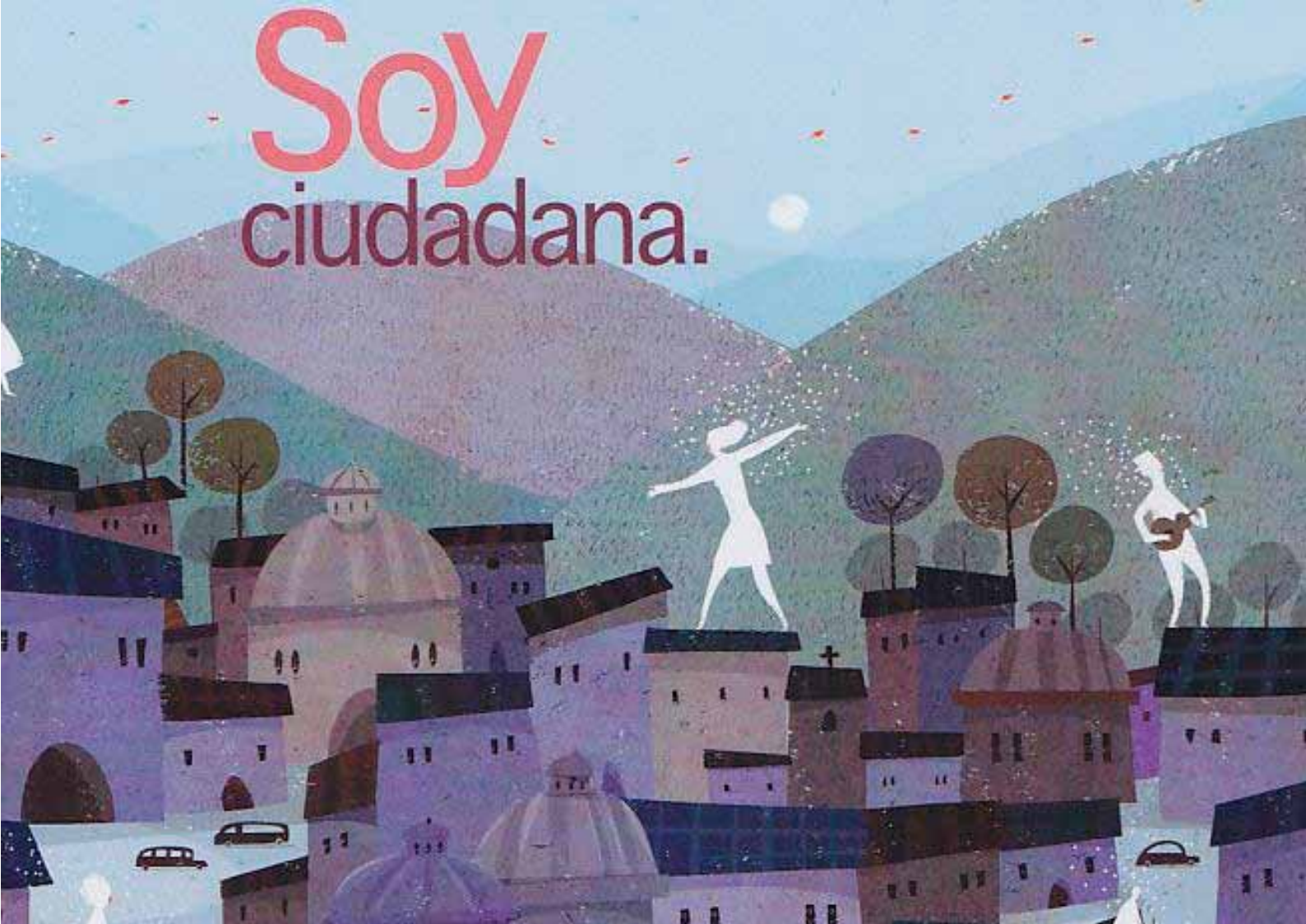
Durante el año 2012, MZC ha finalizado la ejecución de un proyecto centrado en trabajar la sensibilización de la población rural a través de una campaña sobre la violencia que sufren las mujeres en el interior del país, de mano de una coordinadora de organizaciones rurales. Esta campaña, tiene eco a nivel mundial, ya que parte de una iniciativa secundada por organizaciones que forman parte de la Vía Campesina



Título	Socio Local	Duración en meses	Estado de ejecución	Coste Total	Financiadores	Beneficiarios
Mujeres Campesinas e indígenas por un futuro sin violencia. Fortalecimiento de las capacidades organizativas e incidencia política para la lucha contra la violencia de género	CONAMURI	12	Finalizado	68.600	Instituto de la Mujer	420 Mujeres directas 210 Mujeres indirectas 160 Hombres Directos 600 hombres indirectos

Ecuador

Soy
ciudadana.



Latino America

Ecuador es un país en profundo cambio debido a una intensa remodelación estructural política y legislativa. Así mismo, su situación geográfica entre Colombia y Perú, permiten todo un tránsito de personas y sustancias ilegales. La frontera entre Colombia y Ecuador, da paso al conflicto, sus actores y sus prácticas en el terreno ecuatoriano.

La principal línea estratégica de MZC en Ecuador es la lucha contra la trata de personas con fines de explotación sexual, ubicada especialmente en la frontera de Ecuador con Colombia. Así mismo, se promueven acciones en torno a la eliminación de la violencia hacia la mujer y el fortalecimiento integral del movimiento feminista a nivel de país.

En este año 2012, se han obtenido los resultados del proyecto que MZC ha desarrollado con la Organización Kimirina y la Red de Trabajadoras Sexuales de Ecuador, sobre la situación de las mujeres trabajadoras sexuales en el casco histórico de Quito.

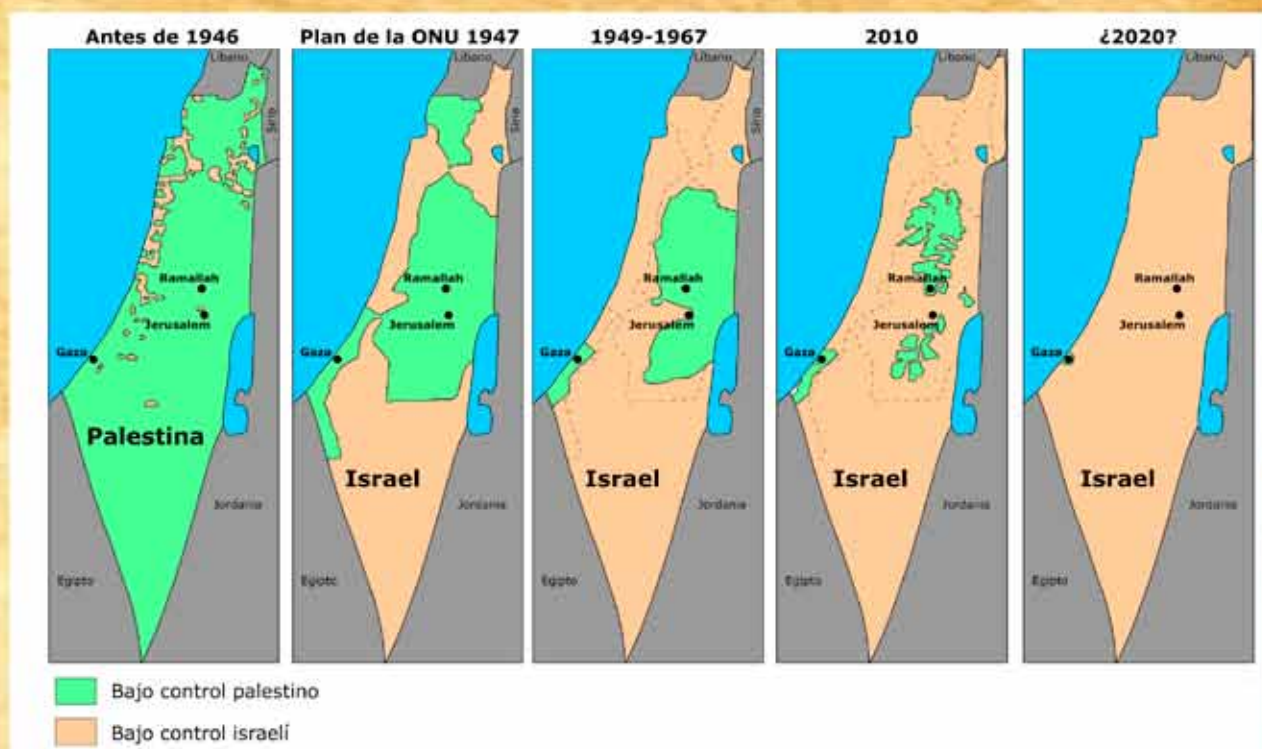


Título	Socio Local	Duración en meses	Estado de ejecución	Coste Total	Financiadores	Beneficiarios
Empoderamiento e incidencia política en mujeres trabajadoras sexuales	Asociación KIMIRINA	12	Finalizado	59.600 €	Instituto de la Mujer	Mujeres que ejercen trabajo sexual, tanto de forma regulada como clandestina, pertenecientes a las Organizaciones de Trabajadoras Sexuales RedTrabSex y ASOPRODEMU de Quito (un número estimado de 200).

Palestina



Oriente Medio



Título	Socio Local	Duración en meses	Estado de ejecución	Coste Total	Financiadores	Beneficiarios
Identificación de un Plan de Acción de fortalecimiento de asociaciones de mujeres y liderazgos femeninos. Palestina	21 Organizaciones de mujeres de Ramala, Qalandia, Hebrón y Belén	24	Finalizado	60.000 €	Ayuntamiento de Córdoba	Movimientos de Mujeres de Ramala, Qalandia, Hebrón y Belén

Educación para

En el año 2012 hemos iniciado formalmente el Programa de Promoción de una Cultura de Paz Andaluza desde el enfoque de género. El programa impulsa tres líneas de acción con distintos niveles de intervención. Continuamos el trabajo realizado en la educación secundaria en IES de todas las provincias Andaluzas buscando complementariedades con los programas educativos de los centros y con planes como el de convivencia y coeducativo. En algunos centros se propone una intervención más integral mediante el desarrollo de PAZBORATORIOS espacios que implican a toda la comunidad educativa. El objetivo de los Pazboratorios es mejorar y aumentar la promoción de la CONVIVENCIA en términos de equidad de género y construcción de una paz positiva. En el año 2012 hemos iniciado igualmente el diagnóstico de necesidades de colectivos para la elaboración de una agenda común andaluza que promueva la paz y la equidad.



Tu punto
de vista
puede cambiar
EL MUNDO

A colorful illustration featuring a tree, a sun, a cat, and a globe. The text 'Tu punto de vista puede cambiar EL MUNDO' is written in blue cursive over the illustration.

El proyecto Con Voz propia en el año 2012 ha intensificado su actuación en los CEIPS respondiendo a las necesidades de profesorado y AMPAS de mejorar la actuación coeducativa desde una mirada global. Es una apuesta decidida de este equipo trabajar la ED en edades más tempranas animado e implicando a la participación en este proceso educativo al mayor número de colectivos que comparten un mismo contexto.

El proyecto Teatro social como herramienta de transformación se ha desarrollado tanto en Andalucía como en Extremadura llegando a profesionales y grupos amateurs de teatro que por primera vez se han acercado al marco teórico del enfoque de género así como a la educación para el desarrollo. Las escuelas de arte dramático de Córdoba, Sevilla y Cáceres están construyendo representaciones que persiguen transformar las relaciones desiguales de poder que provocan violencia de género. En el arranque del curso escolar 2012 2013 el equipo de ED de MZC ha participado en el grupo de coordinación del programa educativo municipal "La solidaridad tarea de todos/as" y a nivel educativo continuamos trabajando con adolescentes la construcción de relaciones sanas



el desarrollo



La ED puede contribuir a colocar el acento en cuestiones capitales que trascienden el ámbito de la cooperación y que apuntan a la justicia social.

En el año 2012 el área de Educación para el Desarrollo (ED en adelante) de Mujeres en Zona de Conflicto ha mantenido la ejecución de sus procesos educativos que necesariamente se han visto sometidos a una reflexión y recontextualización de sus contenidos en un año especialmente convulso en el ámbito educativo formal y el ámbito social por extensión. Hemos redefinido y afirmado nuestra estrategia de ED como proceso educativo constructor de una ciudadanía global activa cuyo papel es el de exigir una mayor justicia social para todos los pueblos del mundo. El eje que vertebrado nuestra actuación radica en emplear el enfoque de género y su marco teórico y práctico como análisis imprescindible para estrechar la brecha de desigualdades. Hemos reconducido los procesos adaptándonos a los nuevos ritmos y circunstancias del amplio abanico de colectivos con los que trabajamos. El retroceso que estamos viviendo en materia de políticas públicas en particular las que se refieren a la educación, la igualdad de oportunidades y la ayuda oficial al desarrollo ha impactado de distintas formas en los colectivos formales y no formales con los que venimos trabajando desde hace años.

En el ámbito formal de la enseñanza un grupo destacable de centros con los que trabajamos nos han trasladado dificultades, debido al impacto de la crisis en su ejercicio docente, para acompañar y dar cabida a las propuestas pedagógicas de nuestros programas, por otro lado la labor continuada en muchos de ellos ha reforzado la necesidad de trabajar la convivencia, la igualdad de derechos y oportunidades entre hombres y mujeres y el análisis de otros modelos de desarrollo desde esta perspectiva en una estrategia fundamental en defensa de los derechos conseguidos en el último siglo y en particular en el ámbito de la escuela pública. En el ámbito no formal en este año hemos asistido a un considerable debilitamiento del tejido asociativo de las zonas geográficas en las que venimos actuando. Los colectivos ciudadanos han visto cómo los niveles de participación de muchas personas asociadas han disminuido, aún así se ha reforzado la agenda y el compromiso de articular una ciudadanía igualitaria y activa.



Proyectos desarrollados en el año 2012

ÁREA	TÍTULO	DURACIÓN	ESTADO	COSTE	FINANCIADOR	DESTINATARIOS
EPD	Con voz propia IV: género y participación de las dos orillas	16	Terminado	104.482,67	AACID, Ayuntamiento de Córdoba, Diputación de Cádiz, MZC.	Comunidad escolar de secundaria. Colectivos sociales. Colectivos de mujeres.
EPD	Con voz propia V: género y participación de las dos orillas	12	En ejecución	99.516 €	AACID, Ayuntamiento de Córdoba, MZC.	CEIPS. AMPAS. Colectivos sociales. Colectivos de mujeres.
EPD	La Paz Invisible V: Promoción de una cultura de paz desde la perspectiva de género	16	Terminado	79.499,41	AECID, AACID	Agentes de educación formal. IES. Colectivos sociales
EPD	Intervención socioeducativa integral en pos de la equidad de género en el Colegio de Especial Dificultad Albolafia y entorno.	12	Terminado	2.000 €	Consejería de Educación	Intervención socioeducativa integral en pos de la equidad de género en el Colegio de Especial Dificultad Albolafia y entorno.
EPD	Teatro social como herramienta de transformación social.	18	En ejecución	98.702 €	AECID, MZC	Alumnado de las escuelas de arte dramático, asociaciones de mujeres y colectivos sociales de Andalucía y Extremadura
EPD	CASARES: MUNICIPIOS CON VOZ DE PAZ	12	En ejecución	5.500 €	Ayuntamiento de Casares.	PROGRAMA PAZ
EPD	Pazlaboratorios: la coeducación como constructora de Paz	12	En ejecución	3.046,40 €	Ayuntamiento de Málaga	PROGRAMA PAZ
EPD	Participación en el equipo de Coordinación del Programa "La Solidaridad tarea de todos/as"	3	Terminado	6.000 €	Ayuntamiento de Córdoba.	Comunidad educativa de Institutos de secundaria de Córdoba.
EPD	Vivir sin violencia de género una apuesta por el desarrollo, la paz y la igualdad. Programa la Solidaridad tarea de todos/as.	12	En ejecución		Ayuntamiento de Córdoba	Comunidad educativa de secundaria. Este proyecto forma parte del Programa Municipal "La Solidaridad tarea de Todos/as"
EPD	Programa de promoción de una cultura de paz Andaluza desde el enfoque de género.	36	En ejecución	442.077 €	AACID, MZC	Comunidad educativa de Centros de educación Secundaria. Colectivos feministas, de mujeres, pacifistas y de educación para la paz. Ciudadanía andaluza.

Formación

El Programa andaluz de formación continua en género y desarrollo ha completado en el 2012 su primer año de ejecución. La edición del curso de construcción de indicadores se ha ofertado como “Curso de especialista universitario” y estrenado la plataforma “moodle” propia de MZC. La línea estratégica de formación en espiral del programa ha sido la línea estratégica más solicitada y demandada por las distintas entidades en concreto por municipios andaluces con los que hemos firmado distintos convenios que integran en los distintos programas gubernamentales esta oferta formativa.

La Investigación acción participativa que impulsa el programa analiza desde una mirada de género el uso y oportunidades de las Tics, las nuevas redes sociales como herramientas para la construcción de una ciudadanía global comprometida con la erradicación de cualquier manifestación de violencia de género ha contado. En el año 2012 se ha desarrollado el corpus documental de esta Investigación y formaciones a distintos colectivos sobre el uso de las Tics como constructoras de una ciudadanía global.

Programa Formación

ÁREA	TÍTULO	DURACIÓN	ESTADO	COSTE	FINANCIADOR	DESTINATARIOS
FORM	Programa andaluz de formación e investigación “Género en Desarrollo”	36	En ejecución	375.192 €	AACID, MZC,	Agentes de cooperación y educación para el desarrollo andaluces. Colectivos sociales y equipos técnicos interesados en los procesos de desarrollo de una mirada de género.
	“Ciudadanía global 2.0 y género: nueva pedagogía + nueva ED + nuevas relaciones”	12	Terminado	1.916,28 €	Ayuntamiento Sevilla	PROGRAMA FORMACIÓN
	Jimena: municipio por la CIUDADANIA GLOBAL 2.0 contra la Violencia de Género.	12	Terminado	2.000 €	Diputación de Cádiz.	PROGRAMA FORMACIÓN

Listado de formaciones

Destinatarios	Lugar	Fecha	Online
- Personal del Ayuntamiento - Personal de las ONG	Chiclana	2 y 3 de marzo	
Personal de la CONGRA Estudiantado Universitario	Granada	27 y 28 de marzo	
Alumnado de ETEA	Córdoba	13 de abril	
- Personal del Ayuntamiento - Personal de las ONG	Chiclana (2ª fase)	2 y 3 de octubre	SI
- Estudiantado Universitario - Asociaciones de Desarrollo de la Universidad de Sevilla	Sevilla	8 de noviembre	
- Personal del Ayuntamiento - Personal de las ONG	Benalmádena	12 y 13 de noviembre	SI
Asociaciones de mujeres de Sevilla	Sevilla	20 de noviembre	SI
Estudiantado de Enfermería	Córdoba	22 de noviembre	
Personal de las ONG	Jimena de la Frontera (Cádiz)	4 de diciembre	

Acción



No todas las personas
Viajan por placer

Desde MZC, seguimos trabajando y creciendo en el esfuerzo por mejorar las condiciones de vida de las mujeres. Consideramos que el cambio hacia una mejor sociedad empieza en nuestro ámbito local, por ello, la atención a los colectivos en situación de exclusión social en nuestro país, es una necesidad que debemos emprender como ciudadanía, enmarcada en la solidaridad y el cumplimiento de los Derechos Humanos.

Pensamos que el desarrollo no es real sino se trabaja de forma equitativa con hombres y mujeres, por ello actuamos con las mujeres en situación de especial vulnerabilidad, planificando todas nuestras acciones desde la perspectiva de género.

Afrontando las necesidades que presenta este colectivo, la actividad del Área de Acción Social se centra en tres líneas de trabajo: Inmigración, Trata y Prostitución y Población Reclusa. Son líneas interrelacionadas que se abordan desde un trabajo integral y multidisciplinar. A su vez, la labor que realiza desde el área, tiene una profunda relación con el resto de la organización, ya que supone un brazo más desde el cual conseguir alcanzar los fines de la organización.

Nos basamos en una metodología de atención integral, que trabaja directamente con las necesidades específicas de cada persona, dándole respuesta a través de la oferta de recursos que el equipo multidisciplinar del área lleva a cabo.

Social



Este año ha venido marcado por la crisis económica la cual ha tenido una especial y negativa incidencia en la población beneficiaria que desde el área de acción social se atiende. Esta crisis ha supuesto un recorte en los recursos y programas destinados a esta población, quedando en numerosas ocasiones los programas reducidos a tareas muy asistenciales. Efecto que ha tratado de evitarse en la medida de lo posible desde el área; forzando para ello la intervención con apoyo y terapia psicológica y formación.

Asimismo queremos señalar que ante la crisis también se han puesto en valor los lazos de solidaridad y colaboración entre la ciudadanía aumentándose el voluntariado social, la participación de las mujeres en las propias actividades y mantenimiento del centro, aumento del trabajo en red y su eficacia así como de los mecanismos de coordinación y derivación de los recursos especializados.

Nuestro propósito de cara al futuro es permanecer y reforzar las actuaciones emprendidas para consolidar y ampliar los objetivos conseguidos, y mejorar en última instancia la situación en que viven las mujeres.

Trata y prostitución

Mediante el trabajo con las mujeres en situación de prostitución y/o víctimas o presuntas víctimas de trata con fines de explotación sexual, pretendemos contribuir a erradicar este fenómeno a través del apoyo en los procesos de reparación y mejora de la situación psicosocial de estas mujeres. Se ha continuado apostando por la dimensión psicosocial del programa fomentando la participación de las mujeres en espacios de normalización, haciendo especial hincapié en acciones formativas laborales y/o estratégicas así como actividades de ocio y tiempo libre dando lugar a un empoderamiento y aumento de la autonomía personal de las mujeres.

Asimismo para combatir este fenómeno es necesario la sensibilización a la población general y la formación especializada de los agentes clave que intervenimos con las víctimas por lo que el programa ha intervenido también en estas áreas a través de la campaña “No todas las personas viajan por placer” y la participación y colaboración en formaciones especializadas y trabajo en red.



Listado de proyectos:

Título	Duración en meses	Estado de ejecución	Coste Total	Financiadores	Beneficiarios
"Proyecto de prevención e identificación precoz de la infección por VIH-Sida en personas, en contextos de prostitución. Fase II"	10	Finalizado	16.000,00€	Ministerio de Sanidad, Servicios Sociales e Igualdad (Secretaría del Plan Nacional sobre el Sida)	Directos: 251 Indirectos: 2510
"Proyecto psicosocial y jurídica de víctimas, o presuntas víctimas, de trata con fines de explotación sexual"	15	Finalizado	27.378,44€	Ministerio de Sanidad, Política Social e Igualdad (Secretaría de Estado de Igualdad) y MZC	Directos: 380 Indirectos: 3.800
Proyecto de reinserción socio laboral de mujeres víctimas o presuntas víctimas de trata con fines de explotación sexual"	9	Finalizado	27.055,00€	Ministerio de Sanidad, Política Social e Igualdad (Secretaría de Estado de Igualdad) y MZC	Directos: 84 Indirectos: 840
Proyecto de atención integral para víctimas o presuntas víctimas de trata de seres humanos con fines de explotación sexual	12	En ejecución	41.895,00€	Ministerio de Sanidad, Política Social e Igualdad (Secretaría de Estado de Igualdad)	Por determinar
"Fortalecimiento de las capacidades de los cuerpos y fuerzas de seguridad del estado y aumento de la información sobre el fenómeno de la trata de seres humanos con fines de explotación sexual, a los clientes. Fase II"	12	Finalizado	6.580,00€	Ministerio de Sanidad, Política Social e Igualdad (Secretaría de Estado de Servicios Sociales e Igualdad -Instituto de la Mujer) y MZC	Directos: 4.631 Indirectos: 9322

Título	Duración en meses	Estado de ejecución	Coste Total	Financiadores	Beneficiarios
Proyecto de atención directa a través de la realización de unidades móviles para mujeres en situación de prostitución y/o víctimas o presuntas víctimas de trata con fines de explotación sexual. Fase I	12	Finalizado	60.432,33€	Ministerio de Empleo y Seguridad Social (Dirección General de Migraciones – Subdirección Gr. De Integración de los inmigrantes) y MZC	Por determinar
Proyecto de atención directa a través de la realización de unidades móviles para mujeres en situación de prostitución y/o víctimas o presuntas víctimas de trata con fines de explotación sexual. Fase II	12	Aprobados en 2012 para ejecutar en 2013	68.427,57€	Ministerio de Empleo y Seguridad Social (Dirección General de Migraciones – Subdirección Gr. De Integración de los inmigrantes) y MZC	Por determinar
Fortalecimiento y promoción de mujeres inmigrantes en situación de vulnerabilidad mediante atención integral y formación para el empleo	12	Aprobados en 2012 para ejecutar en 2013	30.244,00€	Ministerio de Empleo y Seguridad Social (Dirección General de Migraciones – Subdirección Gr. De Integración de los inmigrantes) y MZC	Por determinar
Programa de prevención y promoción de la salud integral para mujeres inmigrantes	12	Aprobados en 2012 para ejecutar en 2013	41.331,05€	Ministerio de Empleo y Seguridad Social (Dirección General de Migraciones – Subdirección Gr. De Integración de los inmigrantes) y MZC	Por determinar
"Programa Lilith" de atención a mujeres en situación de prostitución y/o víctimas, o presuntas víctimas, de trata con fines de explotación sexual"	10	Finalizado	13.390,00€	Junta de Andalucía (Consejería de Igualdad y Bienestar Social) y MZC	Directos:132 Indirectos:1320
Proyecto de atención directa a mujeres en situación de prostitución y detección precoz de víctimas, o presuntas víctimas, de trata con fines de explotación sexual en Andalucía"	6	Aprobado 2012 para ejecutar desde ingreso subvención	7.000,00€	Junta de Andalucía (Consejería de Salud y Bienestar Social)	Por determinar
"Programa Lilith" Proyecto de atención directa a mujeres en situación de prostitución y/o víctimas, o presuntas víctimas, de trata con fines de explotación sexual"	9	En ejecución	8.000,00€	Junta de Andalucía (Instituto Andaluz de la Mujer)	Por determinar
"Proyecto de empoderamiento de mujeres en situación de prostitución a través de la intervención socio-sanitaria en la provincia de Córdoba"	3	Finalizado	2.750,00€	Junta de Andalucía (Consejería de Salud - Delegación de Córdoba)	Directos: 45 Indirectos: 450
"Programa de detección precoz y atención a mujeres víctimas de trata con fines de explotación sexual"	6	Finalizado	22.323,45€	Junta de Andalucía (Consejería de Empleo - Delegación de Córdoba y Almería)	Directos:226 Indirectos:2260

Título	Duración en meses	Estado de ejecución	Coste Total	Financiadores	Beneficiarios
"Programa Lilith. Atención a mujeres víctimas de trata con fines de explotación sexual"	6	Finalizado	3.682,04€	Banca Cívica y MZC	Directos: 45 Indirectos: 450
"Formación al voluntariado y acercamiento a la realidad de situación de prostitución y trata con fines de explotación sexual en la provincia de Badajoz"	6	Finalizado	2.500,00€	Diputación de Badajoz	Directos:13 Indirectos:130
"Proyecto de empoderamiento de mujeres en situación de prostitución y/o víctimas o presuntas víctimas de trata con fines de explotación sexual en la provincia de Badajoz mediante cursos de formación para el empleo"	6	Finalizado	2.500,00€	Diputación de Badajoz	Directos:12 Indirectos:120
"Prevención de la infección por VIH y promoción de las salud en mujeres de especial vulnerabilidad en la provincia de Córdoba"	5	Finalizado	3.500,00€	Junta de Andalucía (Consejería de Salud - Delegación de Córdoba)	Por determinar
"Prevención de la infección por VIH y promoción de las salud en mujeres de especial vulnerabilidad en la provincia de Almería"	4	Finalizado	3.250,00€	Junta de Andalucía (Consejería de Salud - Delegación de Córdoba)	Por determinar
"Programa LILITH" Atención socio-sanitaria y reducción del daño a mujeres en situación de prostitución y/o víctimas de trata con fines de explotación sexual.	6	Finalizado	14.842,02€	SEXPE	Directos: 160 Indirectos: 1160

Inmigración

Desde el área de inmigración se mantiene el trabajo en pro del desarrollo integral y el empoderamiento del colectivo de mujeres inmigrantes, además de fomentar su participación y visibilización en la sociedad. El Centro Intercultural se ha convertido en espacio de referencia, destacando el aumento en la participación e interés de mujeres nacionales en las actividades del mismo. Valoramos este punto especialmente positivo en cuanto que se trata de un gesto progresivo al acercamiento y la interacción, lo que implica un progreso en la consecución de una sociedad intercultural. Para finalizar queremos señalar que, siendo conscientes las propias beneficiarias de la situación actual de crisis, se ha producido un incremento en la implicación y apoyo de las mismas al centro, participando de forma voluntaria en distintas actividades como apoyo en ludoteca, organización del ropero, clases de apoyo y otros.



Título	Duración en meses	Estado y periodo de ejecución	Coste Total	Financiadores	Beneficiarios
"Promoción y empoderamiento de mujeres inmigrantes mediante cursos de formación para el empleo"	10	Finalizado 2011-2012	13.334€	Fundación Bancaja y MZC	B.D: 78 B.I: 312
"Promoción y empoderamiento de mujeres inmigrantes mediante cursos de formación para el empleo"	10	Finalizado 2012-2013	13.334€	Fundación Bancaja y MZC	B.D: 29 B.I: 116
"Programa de atención integral y empoderamiento de mujeres inmigrantes"	10	Finalizado 2011-2012	9252,6€	Junta de Andalucía (Consejería de Igualdad y Bienestar Social) y MZC	B.D: 250 (*) B.I: 1.000
"Programa de atención integral y empoderamiento de mujeres inmigrantes"	6	Pendiente de ejecución 2012-2013	6289,5€	Junta de Andalucía (Consejería de Salud y Bienestar Social) y MZC	Por determinar
Cinco x cinco (Fase II)	6	En ejecución 2013	2.000€	Junta de Andalucía (Consejería de empleo-Políticas Migratorias)	B.D: 10 B.I: población general
Centro Intercultural (Infraestructuras)		Finalizado 2011-2012	4.400€	Junta de Andalucía (Consejería de empleo-Políticas Migratorias)	B.D: 250 (*) B.I: 1.000
Fortalecimiento y promoción de mujeres inmigrantes en situación de vulnerabilidad mediante atención integral y formación para el empleo.	12	En ejecución 2013	30.244€	Ministerio de Empleo y Servicios Sociales y MZC	Por determinar

Cursos de formación ejecutados

Nombre del curso	Número de horas	Fechas de ejecución	Financiadores	Número de alumnas	Comentarios
Curso básico de automaquillaje y peluquería	30	01/10/12 a 03/12/12	Diputación de Badajoz	12	
Habilidades en Terapias Ocupacionales para mejorar la calidad de vida en pacientes con deficiencias físicas, psíquicas y sensoriales.	50	18/06/12 a 6/07/12	Junta Andalucía. Consejería de Salud	12	
Menores: Cuidados básicos y técnicas educativas	57	09/05/12 a 09/06/12	Ayuntamiento de Córdoba. Delegación de Igualdad	8	
Maquillaje básico, manicura y diseño de cejas	31	13/02/12 a 12/03/12	Instituto Andaluz de la Mujer	13	
Auxiliar de residencias y unidades de estancia diurnas I - Córdoba	80	16/01/12 a 09/03/12	Fundación Bancaja y MZC	15	Este curso ha contado con 50 horas de prácticas en la Residencia Sanyres
Manipulador de alimentos de mayor riesgo I - Córdoba	4	29/02/12	Fundación Bancaja y MZC	15	
Manipulador de alimentos de mayor riesgo II - Córdoba	4	07/03/2012	Fundación Bancaja y MZC	19	
Auxiliar de residencias y unidades de estancia diurnas II - Córdoba	74	18/09/12 a 02/11/12	Fundación Bancaja y MZC	15	Este curso ha contado con 50 horas de prácticas en la Residencia Sanyres
Camarera de pisos I - Córdoba	50	12/03/12 a 25/04/12	Ministerio de Sanidad, Política Social e Igualdad. MZC	17	8 horas impartidas en las instalaciones del hotel NH Amistad de Córdoba. Este curso ha contado con servicio de ludoteca
Iniciación de ayuda a domicilio - Almería	29	19/03/12 al 30/03/12	Ministerio de Sanidad, Política Social e Igualdad. MZC	14	
Iniciación de ayuda a domicilio y Manipulador de alimentos de mayor riesgo - Poniente almeriense	26	12/03/12 al 22/03/12	Ministerio de Sanidad, Política Social e Igualdad. MZC	21	
Camarera de Sala	76	16/01/12 a 10/02/12	Ministerio de Sanidad, Política Social e Igualdad	10	Impartido en la Escuela de Hostelería de Córdoba
Camarera de pisos II	55	04/10/12 a 23/10/12	Fundación Bancaja y MZC	14	8 horas impartidas en las instalaciones del hotel NH Amistad de Córdoba

Actividades

OTRAS ACTIVIDADES	DESCRIPCIÓN
Taller informativo sobre la nueva regulación del empleo doméstico	Taller en colaboración con la Fundación Forja XXI, con una duración de 4 horas en las que se explicaron y resolvieron dudas en relación a la nueva regulación del empleo doméstico. Asisten 6 mujeres
Taller de Abalorios y bisutería	4 sesiones de dos horas y media cada una en la que las beneficiarias han podido elaborar distintos adornos y complementos. Asisten un total de 8 mujeres
Salida a los patios de Córdoba	Salida cultural a los patios de Córdoba. Asisten 11 mujeres y 4 menores
Salida a la feria de Córdoba	Salida y participación en la feria cordobesa, asistiendo 9 mujeres y 3 menores
Salida a la piscina	Actividad lúdica en la que disfrutamos de un día en la piscina de la Fuensanta. Asisten 7 mujeres 4 menores
Taller de autoestima y flamenco	5 sesiones en las que se trabajó la autoestima de las mujeres a través del baile flamenco. 8 asistentes
Taller de Samba	2 sesiones de iniciación a la samba. 6 asistentes
Taller de manualidades	8 sesiones en las que se realizaron distintos trabajos manuales. 9 asistentes
Taller de reciclaje	5 sesiones en las que las asistentes elaboraron distintos trabajos mediante el reciclaje de materiales



Población reclusa

Apoyo a la promoción y desarrollo integral dando lugar a una mejora de la calidad de vida de las mujeres reclusas del centro penitenciario de Córdoba. Este trabajo se ha realizado a través de intervenciones en prisión mediante terapias psicológicas, talleres y terapias ocupacionales.

Listado de proyectos:

Título	Socio Local	Duración en meses	Estado de ejecución	Coste Total	Financiadores	Beneficiarios
Programa de adquisición de las herramientas psicosociales de las reclusas del Centro Penitenciario de Córdoba y sus familiares"		9	En ejecución	6.000,00€	Junta de Andalucía (Instituto Andaluz de la Mujer)	Por determinar
"Proyecto de adquisición y afianzamiento de herramientas psicosociales de reclusas en Centro penitenciario y familiares"		2	Finalizado	1.737,11€	Servicios sociales (Ayto. Córdoba)	Directos: 25 Indirectos:250
"Programa de intervención integral para la reinserción y rehabilitación psicosocial de la población reclusa en Córdoba"		7	Finalizado	21.734,00€	Obra Social "La Caixa" y MZC	Directos: 45 Indirectos:450



Taller estratégico en el centro penitenciario

Investigación

Durante el año 2012 se ha llevado a cabo una investigación que ahonda sobre la situación de vulnerabilidad de las mujeres que trabajan en los campos de cultivo de la provincia de Huelva, atendiendo de forma específica a las posibles víctimas de trata de personas con fines de explotación sexual o laboral, que se dan en este contexto.

El estudio diagnóstico ha sido realizado por un equipo de investigación de la Universidad de Huelva, y se ha desarrollado en las zonas de origen y destino de las mujeres, esto es, en Huelva y en Marruecos.

Título	Socio Local	Duración en meses	Estado de ejecución	Coste Total	Financiadores	Beneficiarios
Las mujeres inmigrantes, la trata de seres humanos con fines de explotación sexual y los campos de cultivo de fresa onubenses		12		86.038 €	Finalizado	AACID MZC

Otras actividades en el 2012

Cine forum: Proyección película “La Flor del Desierto”

En conmemoración del Día Internacional de Tolerancia Cero con la Mutilación genital femenina

Lugar: MZC

6 febrero 2012



CON MOTIVO DEL **DÍA INTERNACIONAL DE LA ELIMINACIÓN DE LA MUTILACIÓN GENITAL FEMENINA** Y OTRAS PRÁCTICAS DAÑINAS PARA LAS MUJERES E INFANCIA

CINE –TERTULIA
Proyección: “La Flor del Desierto”



Organiza: Mujeres en Zona de Conflicto
C/ San Pablo, nº 9 Córdoba
Martes 7 febrero 19.00h



Participación aula abierta. Facultad de Filosofía y Letras. UCO

Charla: Palestina: mujeres que sueñan la paz

Lugar: Facultad de Filosofía y Letras

13 diciembre 2012



Presentación resultados diagnóstico “Mujer, Paz y Seguridad”. Palestina y exposición fotográfica: mujeres que sueñan la paz

Diagnóstico sobre Mujer, Paz y Seguridad. Palestina.

Lugar: Sala Orive

27 de Junio de 2012



Visita organización femenina popular (OFP). Colombia

Gloria Amparo Suárez. Presidenta. Charla “La situación de mujer en Colombia”

Lugar: MZC

16 abril 2012



Actividad sensibilización. soberanía alimentaria de género.

Actividad sensibilización proyecto de cooperación.

Lugar: Campus universitario Rabanales

8 noviembre 2012



Actividad sensibilización, La mujer en el conflicto Colombiano.

Actividad sensibilización proyecto de cooperación.

Lugar: Salón de Actos Centro Cívico de la Corredera

30 noviembre 2012

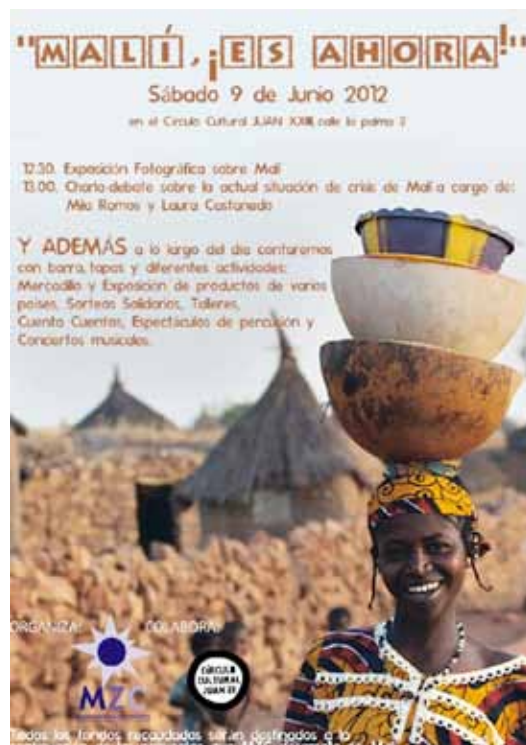


Actividad sensibilización. Malí es Ahora.

Actividad sensibilización sobre el conflicto en Malí-

Lugar: Salón de MZC// Centro Cultural Juan 23

Abril 2012 // 9 de Junio 2012



Incidencia política, redes, plataformas, foros.

Redes, coordinadoras y plataforma en las que MZC ha participado en el 2012.

Internacionales:

- Red WIDE
- Mesa de apoyo por los derechos humanos de las Mujeres y la paz en Colombia

Estatales:

- CONGDE Coordinadora de ONG para el Desarrollo- España
- Red Estatal contra la trata de personas
- RESCOP Red Solidaridad contra la ocupación Palestina.
- Plataforma de mujeres 8 de marzo
- Red TU VOZ CUENTA

Autonómicas:

- Coordinadora andaluza de ONGDs
- Coordinadora extremeña de ONGDs
- Federación de ONGDs de la Comunidad de Madrid
- Andalucía con Palestina

Locales:

- Córdoba Solidaria
- Coordinadora de ONGDs de Granada
- Federación de ONGDs de Sevilla
- Coordinadora de ONGDs de Cádiz
- Coordinadora de ONGDs de Málaga
- Plataforma de acción contra la violencia de género de Córdoba
- Plataforma de Mujeres 8 de Marzo de Sevilla
- RED WANAWAKE de Madrid.

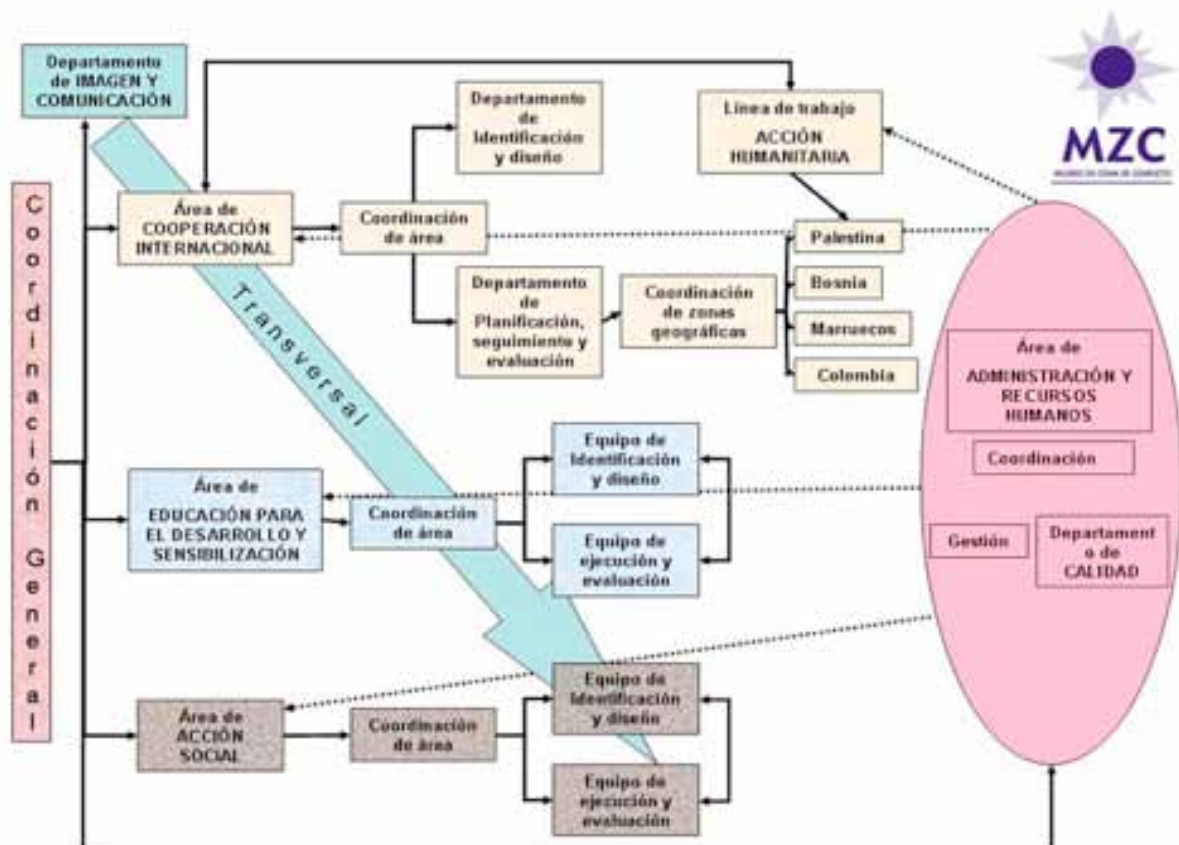
N de Socios/as. Base social.

Nº de socios/as	Nº de voluntarios/as	Plantilla media anual
300	14	34,92

Junta Directiva

PERSONAS QUE COMPONEN LA JUNTA DIRECTIVA		
Nombre y Apellidos	Cargo	Reseña Biográfica
Mila Ramos Jurado	PRESIDENTA	Experta en Género y Desarrollo. Licenciada en Geografía e Historia por la UCO.
Inmaculada Cabello Ruiz	VICEPRESIDENTA	Experta en Educación para la Solidaridad por la UPC. Licenciada en Filosofía y Letras por la UMA.
Inma Ruiz Lerones	TESORERA	Licenciada en Psicología. Psicóloga del Centro Penitenciario Málaga.
Mercedes Milla Pérez	SECRETARIA	Auxiliar Técnico Administrativo.
M ^a Dolores Cepero Ramírez	VOCAL (JUVENTUD)	Ayudante Técnico Sanitaria.
Antonio de Egipto Suárez	VOCAL (MOVIMIENTOS SOCIALES)	Responsable editorial "El Páramo". Licenciado en Humanidades.
Susana Valle Rico	VOCAL CÓDIGO DE CONDUCTA.	Profesional de la Sanidad. Elegida 25/06/2012

Organigrama MZC



Listado de financiadores públicos y privados año 2012.

Agencia Andaluza de Cooperación Internacional al Desarrollo
Agencia Española de Cooperación Internacional al Desarrollo
Ayuntamiento Córdoba
Ayuntamiento de Granada
Ayuntamiento de Málaga
Ayuntamiento de Sevilla
Obra Social Bancaja
Consejería de Igualdad y Bienestar social de Andalucía
Diputación de Badajoz
Diputación de Cádiz
Diputación de Córdoba
Diputación de Granada
Diputación de Jaén
Instituto Andaluz de la Mujer
Instituto Estatal de la Mujer
Junta de Extremadura
Obra Social La Caixa
Ministerio de Sanidad
Mancomunidad Alto Guadalquivir
Consejería de Empleo
Servicio Andaluz de empleo
Servicio Extremeño de Empleo

Directorio

“Mujeres en Zona de Conflicto” MZC-
SEDE SOCIAL.
C/ San Pablo 9
Córdoba 14002
957 08 2000
mzc@mzc.es

DELEGACIONES MZC:
MZC – Delegación de Almería.
C/ Conde Xiquena nº 8 CP
04001 Almería
almeria@mzc.es

MZC- Delegación de Cádiz.
Plaza de la Constitución 18 (alto)
Jimena de la Frontera, Cádiz 11300
956641289 cadiz@mzc.es

MZC- Delegación de Granada.
C/ Loma de Dilar, 98, 4º B.
Granada 18008
granada@mzc.es

MZC- Delegación de Huelva.
C/ Fray Junípero Serra Nª 1D
Huelva 21004
959251396
huelva@mzc.es

MZC- Delegación de Sevilla.
C/ Cuesta del Rosario, 8. Casa 2. 1-B
Sevilla 41004
954 563 543 sevilla@mzc.es

MZC- Delegación de Málaga.
Plaza de la Aurora s/n, Local 5
Málaga 29009
952275145 malaga@mzc.es

MZC- Delegación de Extremadura.
C/ Villanueva s/n. Plaza de Abastos. Local 3
06400 Don Benito, Badajoz
924090890 extremadura@mzc.es

MZC- Delegación de Madrid.
C/Ronda de Segovia, 6 -5ºB
Madrid. 28005
madrid@mzc.es

Medio de difusión de la Memoria

Tal como recogen los documentos de procedimiento interno de la organización, la presente MEMORIA estará disponible para todas las personas en la página web (www.mzc.es). Para asegurar la difusión y acceso a la misma se comunicará esta circunstancia a las personas y entidades que han cedido sus datos a MZC con objeto de recibir información de la organización.

Se publicarán un número de ejemplares para hacerlos llegar a las entidades financiadoras y colaboradoras.



Mujeres en zona de conflicto
San Pablo, 9
Córdoba 14002
Tel. 957 082 000