

Situación inicial

Tras haber salido de su hogar (ciudad de Benín, Estado de Edo) con 16 años, llegó a la costa tarifeña siendo víctima de trata con fines de explotación sexual en un cortijo aislado de la geografía andaluza. Fue captada en su pueblo por unos hombres que se ganaron su confianza y le prometieron una oportunidad laboral en Europa y un viaje seguro. Fue trasladada por la ruta del Norte de África. Esta mujer llegó a España con diferentes indicadores de vulneración como lesiones físicas, desnutrición, agotamiento emocional y mental y desprotección social.

PUNTOS DE DAÑO
INICIALES: 2



DEUDA CONTRAÍDA
30.000€



ACTUALMENTE, VIVE EN UN CORTIJO AISLADO
Y ES EXPLOTADA SEXUALMENTE.



Secuelas de riesgo continuado

TRATA CON FINES DE EXPLOTACIÓN SEXUAL



Cada 2 turnos (1 año) tira los dados para saber qué pasa ante la retirada del profiláctico una situación sexual.



[1,2] Quedas embarazada.  Aumenta un punto de daño.



[3,4] No quedas embarazada.



[5,6] Contraes una ITS.

Si quedas embarazada



1 Si tienes el token de red de apoyo puedes realizarte un IVE si así lo deseas.



Si no, coge el token de embarazo.



En la siguiente ronda, suma a tu deuda 500€ cada tirada.

Si contraes una ITS



A partir de ahora tira un dado cada 2 tiradas.



[1,2] La ITS de la que eres portadora se convierte en ETS, enfermas y empiezas un tratamiento.



Tu deuda aumenta en 500€ cada 2 rondas a partir de ahora.



[3,4] [5,6] Tu cuerpo consigue eliminar la infección.

Personaje 1

MUJER
18 AÑOS
HOMOSEXUAL
COMPLEXIÓN DELGADA
177 CM
SIN ESTUDIOS
POBRE
ENTORNO RURAL
PAÍS DE ORIGEN: NIGERIA



ACTUALMENTE:
SITUACIÓN ADMINISTRATIVA
IRREGULAR



Situación administrativa regularizada
Empadronamiento
ETS Contrato Laboral
IVE Bebé Embarazo ITS



Situación inicial

Huérfano desde su nacimiento fue un niño 'talibé', obligado cada día a salir a las calles a mendigar, recolectando dinero, alimentos y otros bienes mientras era presionado con una cuota diaria, que de no cumplir se enfrentaba duros castigos físicos. Migró de un pueblo costero de Kayar con un amigo. Ambos fueron estafados, reiteradamente, por redes de tráfico de personas que les prometieron trasladarlos de un país a otro, vulnerando los controles fronterizos. Para ganar dinero, y así ahorrar, este personaje trabajó en diferentes lugares. Tras un viaje en una embarcación con más de 30 personas y permanecer tres meses en un CATE (Centro de Atención Temporal de Extranjeros) en el Muelle de Puerto del Rosario (Fuenteavventura) llegó a la península. A pesar de haber llegado a la península es contactado por uno de los traficantes que le ayudaron a moverse, es amenazado y coaccionado a trabajar en condiciones de explotación.

PUNTOS DE DAÑO
INICIALES: 2



DEUDA CONTRAÍDA
13.000€



ES AMENAZADO Y COACCIONADO A TRABAJAR EN
CONDICIONES DE EXPLOTACIÓN



Secuelas de riesgo continuado

TRATA CON FINES DE EXPLOTACIÓN LABORAL



Cada 2 turnos (1 año) tira los dados para ver si sufres una lesión debido a las duras condiciones de trabajo en la construcción/agricultura.



[1,2] Sufres una lesión severa.



[3,4,5,6] No sufres ninguna lesión.

Si sufres una lesión severa



Aumenta 1 punto de daño.



Aumenta en 500€ tu deuda.

Personaje 2

HOMBRE

21 AÑOS

HETEROSEXUAL

COMPLEXIÓN MEDIA

185 CM

NIVEL SECUNDARIO

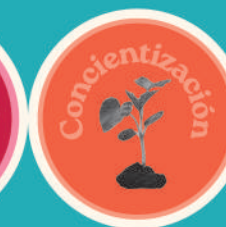
CLASE MEDIA

ENTORNO URBANO

PAÍS DE ORIGEN: SENEGAL



ACTUALMENTE:
SITUACIÓN ADMINISTRATIVA
IRREGULAR



Situación administrativa regularizada
Empadronamiento
ETS Contrato Laboral
IVE Bebé Embarazo ITS



Situación inicial

Llegó a España tras huir de su país al sufrir abusos físicos y psicológicos en su hogar, con la esperanza de encontrar oportunidades de estudio y trabajo. Logró llegar a Algeciras escondido bajo un camión desde Ceuta y fue trasladado a un centro de protección en la península, donde pasó seis meses hasta cumplir la mayoría de edad. Al salir del centro y quedar sin apoyo, fue captado por una red que le ofrecía trabajo y alojamiento a cambio de protección. Tras seis meses, su tratante le comunica que su deuda asciende a 6.000€.

PUNTOS DE DAÑO
INICIALES: 2



DEUDA CONTRAÍDA
6.000€



OBLIGADO A REALIZAR TAREAS PELIGROSAS
CLANDESTINAS BAJO AMENAZAS CONSTANTES Y
MANIPULACIÓN EMOCIONAL



Secuelas de riesgo continuado

TRATA CON FINES DE EXPLOTACIÓN DE ACTIVIDADES DELICTIVAS



Cada turno, tira los dados para ver si te detienen durante una actividad delictiva forzada.



[1,2] Te detienen y pasas varias noches en diligencias policiales.



[3,4,5,6] No te detienen.

Si te detienen



Aumenta 1 punto de daño.



Aumenta en 500€ tu deuda.

Personaje 3

HOMBRE
18 AÑOS
HOMOSEXUAL
DISCAPACIDAD COGNITIVA
COMPLEXIÓN DELGADA
170 CM
SIN ESTUDIOS
POBRE
ENTORNO RURAL.
PAÍS DE ORIGEN: MARRUECOS



ACTUALMENTE:
SITUACIÓN ADMINISTRATIVA
IRREGULAR



Situación administrativa regularizada
Empadronamiento
ETS Contrato Laboral
IVE Bebé Embarazo ITS



Situación inicial

Llegó al Aeropuerto de Madrid, tras haber viajado desde Cali, pues pretendía huir de las consecuencias del conflicto armado presentes en su territorio. Con la promesa de una oferta laboral por una supuesta empresa de colocación, esta mujer fue captada por una red de trata. Al llegar a Madrid, fue trasladada a la provincia de Sevilla.

PUNTOS DE DAÑO
INICIALES: 1



DEUDA CONTRAÍDA
5.000€



OBLIGADA A TRABAJAR EN EL SERVICIO DOMÉSTICO
CUIDANDO A UN MATRIMONIO MAYOR.



Secuelas de riesgo continuado

TRATA CON FINES DE EXPLOTACIÓN LABORAL DOMÉSTICA



Cada 2 turnos (1 año) tira los dados para ver si sufres abuso en el trabajo doméstico.



[1,2,3] Sufres una agresión sexual, física o verbal de gravedad.



[4,5,6] Continúa la situación de encierro y explotación.

Si sufres una agresión de gravedad



Aumenta 1 punto de daño.



Si lo tienes, pierdes el token de conscientización.



Vuelve al inicio de la fase 4.

Si continúa la situación de encierro y explotación



No recibes ninguna agresión física ni verbal.



Personaje 4

MUJER

48 AÑOS

HETEROSEXUAL

COMPLEXIÓN CORPULENTA

165 CM

NIVEL DE ESTUDIOS UNIVERSITARIOS

POBRE

ENTORNO URBANO

PAÍS DE ORIGEN: COLOMBIA



ACTUALMENTE:
SITUACIÓN ADMINISTRATIVA
IRREGULAR



Situación administrativa regularizada
Empadronamiento
ETS Contrato Laboral
IVE Bebé Embarazo ITS



Situación inicial

Su situación en Sao Paulo era de extrema vulnerabilidad económica unida a las diversas violencias recibidas por el hecho de ser mujer trans y estar en situación de prostitución. Llegó a Madrid tras planificar con una amiga que había migrado a Europa su viaje con la idea de que ejercer la prostitución en España le haría ganar más dinero y estaría en un entorno más seguro. Tras contactar con una persona que le ofreció a gestionar todo su viaje. Finalmente, llegó a España, se le informó que tenía una deuda de 30.000€, que supuestamente cubría los costos de su viaje y "protección" en el país de acogida.

PUNTOS DE
DAÑO
INICIALES: 4



DEUDA CONTRAÍDA
30.000€



VIVE EN UN PISO Y ES LLEVADA A UN CLUB ALTERNE
A SER VIOLENTADA SEXUALMENTE



Secuelas de riesgo continuado

TRATA CON FINES DE EXPLOTACIÓN SEXUAL



Cada 2 turnos (1 año) tira los dados para qué pasa ante la retirada del profiláctico una situación de riesgo en tu actividad de explotación.



[1,2] Contraes una ITS.



[3,4,5,6] No contraes una ITS.

Si contraes una ITS



A partir de ahora tira un dado cada 2 tiradas.



[1,2] La ITS de la que eres portadora se convierte en ETS, enfermas y empiezas un tratamiento.



Tu deuda aumenta en 500€ cada 2 rondas a partir de ahora.



[3,4,5,6] Tu cuerpo consigue eliminar la infección.



Personaje 5

MUJER TRANSEXUAL

23 AÑOS

HETEROSEXUAL

COMPLEXIÓN DELGADA

180 CM

ESTUDIOS MEDIOS

POBRE

ENTORNO URBANO

PAÍS DE ORIGEN: BRASIL



ACTUALMENTE:
SITUACIÓN ADMINISTRATIVA
IRREGULAR



Situación administrativa regularizada

Empadronamiento

ETS Contrato Laboral

IVE Bebé Embarazo ITS

Nigeria

Colonia británica desde 1862.

Independizado en 1960.

Población estimada en 2023: 223.804.632 millones de habitantes.
(Mujeres 50%) / (Hombres 50%)

Lenguas: Inglés (oficial), yoruba, hausa, igbo, kanuri, Pidgin English.
(Hay más de 500).

Religión: Musulmana (50%), cristiana (45%), animistas y tradicionales (5%).

Situación Geopolítica: Existe un conflicto armado desde la aparición en 2002 del grupo terrorista Boko Haram y en 2016 del grupo terrorista ISWAP en el noreste del país. Destacan los secuestros generalizados de niños y niñas. Hay variedad de milicias y grupos privados militarizados por zonas del país.

Violencias Basadas en el género: Prevalencia de Mutilación Genital Femenina del 19,5%, a pesar de ser ilegal desde 1999. En 2023, más del 40% de mujeres se casaron antes de cumplir los 18 años. La tasa de analfabetismo de las mujeres se acerca al 50% y la representación de las mujeres en el parlamento es tan solo del 6%. La violencia sexual como parte del conflicto es un problema en el país. Las relaciones LGBTQ+ están penadas con multas o prisión de hasta 14 años y existe la pena de muerte en regiones del norte. La violencia social hacia el colectivo es muy alta.

Recursos: Es el décimo país con mayores reservas de petróleo del mundo (zona de Delta del Níger) y de los más contaminados. Exporta este recurso mayoritariamente a la India, España y Países Bajos. La industria petrolera es de propiedad mixta, con participación igual del estado nigeriano y de multinacionales como Shell Nigeria. El conflicto alrededor del petróleo involucra a grupos militarizados locales que luchan tanto por la defensa medioambiental de su territorio como por el control de los recursos naturales. El gobierno nigeriano ha militarizado la región para proteger las instalaciones petroleras y mantener la producción, lo que ha generado un ciclo de violencia con continuos enfrentamientos.

La trata con fines de explotación sexual es la expresión más grave de mercantilización de cuerpos, causa del sistema capitalista y patriarcal. Mayoritariamente, las víctimas corresponden a mujeres y niñas. En España, entre las víctimas de trata con fines de explotación sexual destacan las mujeres nigerianas de entre 18 a 25 años. Las principales razones por las que las mujeres nigerianas caen en manos de las redes de trata son la pobreza, los conflictos armados, la desigualdad de género y la falta de oportunidades educativas en las zonas rurales.

Senegal

Colonia francesa desde 1904

Independizado en 1960

Población estimada en 2023: 17.763.000 millones de habitantes.
(Mujeres 50,4%) / (Hombres 49,6%)

Lenguas: Wolof, fula, serère, mandinga, soninké, diolo, francés oficial (un total de 40 lenguas distintas).

Religión: Islam (90%), cristianismo (5%) y religiones tradicionales (5%)

Situación Geopolítica: No hay conflicto bélico. Situación tensa en 2023-2024 de cara a las elecciones presidenciales, que terminó con 500 muertes, personas desaparecidas y violencia sexual. La tensión política acabó con la victoria electoral del movimiento panafricanista. Desde su independencia en 1960 existe una estabilidad política afianzada con una República semipresidencialista.

Violencia Basada en el Género: Prevalencia de Mutilación Genital Femenina del 23%, aunque es ilegal desde 1999. La tasa de analfabetismo entre las mujeres es alta y representan menos del 10% de la fuerza laboral formal. La violencia sexual y los feminicidios son habituales y existe una banalización endémica de la violación. Las relaciones LGBTQ+ están penadas con multas o prisión entre 1 y 5 años y la violencia social hacia el colectivo es alto.

Recursos: Economía basada en el cultivo del cacahuete, la pesca y los servicios. Recientes descubrimientos de gas y petróleo han generado grandes expectativas. La pesca de grandes buques extranjeros asfixia a la pesca tradicional en Senegal.

La migración senegalesa ha aumentado de manera constante en los últimos 10 años. Esta situación se ha visto intensificada por las décadas de expolio que el continente europeo ha realizado en este país. Sin embargo, y por acuerdos de pesca firmados con UE, la pesca de arrastre ha dañado, significativamente, a pescadores locales y a patrones de barcos tradicionales de pesca, a quienes se suman pequeños agricultores y campesinos, productores de aves. Todos han sido víctimas del avance de políticas económicas extractivistas. Debido a la inestabilidad política de 2023, Senegal forma parte en la actualidad de las diez principales nacionalidades solicitantes de asilo en España.

Marruecos

Protectorado francés y español desde 1912.

Colonia desde 1930.

Independizado en 1956.

Población estimada en 2023: 37.022.00 millones de habitantes.
(Mujeres 49,7%) / (Hombres 50,3%)

Lenguas: Árabe (dariya y hassanía) y amazigh son las lenguas oficiales. En menor medida, el francés y español.

Religión: Islam (95%), cristianismo (4%), judaísmo (1%).

Situación Geopolítica: Marruecos tiene desde 1975 un conflicto bélico con el Sáhara Occidental, territorio ocupado por las fuerzas marroquíes. Actualmente no está en un punto de algidez pero tampoco se ha resuelto, y la situación de ocupación se mantiene activa.

Violencia Basada en el Género: No existe prevalencia de Mutilación Genital Femenina y no existe legislación específica sobre ello. Sigue existiendo brecha de alfabetización por cuestión de género. Desde hace años se viene denunciando la violencia sexual que sufren las mujeres migradas desde el sur del Sahel en Marruecos, así como a las propias mujeres marroquíes. Hay una infradenuncia por falta de confianza en el sistema, aunque existan leyes que penan el matrimonio forzoso, el abuso sexual y otras violencias contra las mujeres.

Las relaciones LGTBIQ+ están penadas con multas o prisión y la violencia social hacia el colectivo es alto. No existe ningún tipo de protección contra discriminación o abusos.

Recursos: El conflicto con el Sáhara Occidental es también un conflicto por los recursos. Marruecos es de los principales exportadores de fosfato, cuyos yacimientos son controlados mediante la ocupación del territorio saharauí, pesca y arena. También exporta petróleo.

Según datos del Instituto Nacional de Estadísticas, Marruecos es uno de los tres países con más migrantes en España. Destaca entre la población inmigrante el perfil de niños y jóvenes marroquíes que escapan de situaciones de vulnerabilidad de su país de origen y que deciden cruzar a la Península desde Ceuta o Melilla. Las personas de nacionalidad marroquí son de las que más solicitan asilo en España, y más frecuentemente por motivos de género, diversidad sexual y violencia de género. La gran mayoría de embarcaciones, como pateras o cayucos, que salen hacia Europa provienen de Marruecos.

Colombia

Colonia española desde 1550

Independizado en 1819

Población estimada en 2023: 52.321.152 millones de habitantes.
(Mujeres 51,2%) / (Hombres 48,8%)

Lenguas: Español americano (oficial en todo el territorio), palenquero, wayú, arhuaco, tayrona, quichua, etc. (70 lenguas).

Religión: Cristianismo (+90%). Hay minorías ateas, musulmanas, judías y prácticas de religiones originarias, tradicionales africanas, o sincréticas.

Situación Geopolítica: Ha sufrido uno de los conflictos armados más largos del siglo XX, activo desde el año 1960. Aunque se considera que actualmente está en desescalada tras varios acuerdos de paz llevados a cabo en los últimos años. A pesar de eso persiste las persecuciones y asesinatos a líderes comunitarios y activistas. Es un conflicto imbricado con la situación del narcotráfico. Esto hace que sea uno de los países con más desplazamiento interno. Los acuerdos de paz han hecho que se reduzcan los enfrentamientos armados pero persiste aún la violencia política y la tensión social. A pesar de eso, el estado y la sociedad colombianos han implementado instituciones para trabajar para la paz en temas como la justicia transicional. Es uno de los países con más desplazamientos internos, casi 7 millones, también por desplazamiento climático.

Violencias Basadas en el género: No tenemos datos oficiales de la prevalencia de la MGF en Colombia. No obstante, se sabe que se practica en algunas comunidades. La práctica es minoritaria y no está penada. Hoy existe un esfuerzo, dentro de la propia comunidad embera, para abolir la práctica. Actualmente se investiga los crímenes de violencia sexual hacia las mujeres y la población LGTBIQ en el marco del conflicto armado. La legislación del país protege los derechos de la comunidad LGTBIQ, aunque la violencia social contra las personas del colectivo sigue siendo denunciada por activistas.

Recursos: Níquel, ferromanganeso, carbón explotados por multinacionales en conflicto con el estado colombiano por la sobreexplotación del territorio.

En la actualidad, el internet ha favorecido a los tratantes en encontrar diferentes maneras para captar a potenciales víctimas de trata de seres humanos a través del uso de plataformas digitales y redes sociales, favoreciéndose del mayor alcance que las nuevas tecnologías les brindan. Los tratantes realizan la 'pesca' de posibles víctimas publicando anuncios falsos con ofertas laborales tentadoras, así reconocen que las personas que le contactan están con necesidad económica y en búsqueda activa de empleo.

Brasil

Colonia portuguesa desde 1500.
Independencia de Portugal el 1822.
Población estimada en 2023: 216 millones de habitantes.
(Mujeres 50,5%) / (Hombres 49,5%)

Lenguas: Portugués (oficial) Lenguas indígenas: tupí-guaraní, karajá, yanomami, entre otras (más de 180 lenguas indígenas registradas).

Religión: Cristianismo (87%): Mayoría católica (aprox. 65%), protestante (22%). Sincretismos religiosos afrobrasileños: Candomblé, Umbanda. Otros: Espiritismo, religiones indígenas, judíos, musulmanes.

Situación Geopolítica: De 1964 a 1985, Brasil vivió una dictadura militar que reprimió derechos civiles y políticos. No hay guerra civil, pero sí conflictos relacionados con el narcotráfico y las milicias en las grandes ciudades.

Violencia Basada en el Género: Brasil es uno de los países con las tasas más altas de feminicidios en América Latina. Una de las tasas más altas de embarazo adolescente. El 36% de las mujeres se casan antes de los 18 años en algunas regiones rurales. Se han avanzado en derechos (matrimonio igualitario desde 2013), pero persisten la discriminación y violencia hacia personas trans, Brasil lidera en el número de asesinatos a personas trans.

Recursos: El mayor bosque tropical del mundo, el Amazonas, se ve afectado por la deforestación y la expansión agrícola. Brasil es uno de los principales exportadores de hierro, oro y otros minerales. Cuenta con importantes recursos hídricos, siendo el mayor reservorio de agua dulce del mundo. Importantes reservas, principalmente en el litoral atlántico y en el presal, explotadas por empresas como Petrobras. Gran productor mundial de soja, caña de azúcar, café y carne bovina.

Las personas trans sufren violencia extrema, tanto en Brasil como en los países de destino. En Brasil, el país con las tasas más altas de asesinatos de personas trans en el mundo, muchas de ellas son forzadas a la prostitución como única vía de supervivencia debido a la exclusión del mercado laboral formal. Esta situación se traslada a Europa, donde las víctimas de trata trans enfrentan aún más dificultades para acceder a protección legal y recursos debido a su identidad de género.